

فصلنامه علمی - پژوهشی
سال اول - شماره اول - زمستان ۱۳۹۲



فهرست مطالب

- ۳ سخن سردبیر
- ۹ چهارچوب مفهومی اجتماع پایدار در جهان بینی اسلامی و سنت شهرسازی مسلمانان
- ۲۵ خانه کعبه، سلول بنیادی در طراحی نیایشگاه‌های مطلوب (اصول راهبردی و راهکارهای عملی در طراحی مساجد مطلوب)
- ۴۳ پویایی در ترجمان فضایی-کالبدی مفهوم اسلامی عدالت با تحلیل کار توگرافیک تعادل فضایی در نواحی ۱۲ گانه کلانشهر تهران
- ۵۹ تعامل و تقابل منطقه گرایی و جهانی شدن در معماری معاصر
- ۷۷ گونه شناسی مفهومی ورودی مساجد در ایران با استفاده از مفاهیم قدسی
- ۱۰۳ بررسی تعامل مراسم آیینی و ساخت شهر مشهد در طرح‌های توسعه شهری (نمونه موردی مراسم عزاداری ایام محرم و صفر در بافت قدیم مشهد)
- ۱۲۱ اعتبار سنجی اصول نوین پایداری اجتماعی با تکیه بر اخلاق اسلامی (در محلات مسکونی)
- ۱۳۹ بازتاب سیر مواجهه با تصوف نعمت الهی در معماری مجموعه خانقاهی-زیارتگاهی شاه ولی تفت

نشانی دفتر مجله: دانشگاه علم و صنعت ایران

قطب علمی معماری اسلامی / کد پستی ۱۶۸۴۶۱۳۱۱۴

تلفن مستقیم: ۰۲۱-۷۷۴۹۱۲۴۳ / تلفن داخلی: ۰۵۴۰-۷۷۲۴-۳۲۲۱

نشانی رایانامه: ceia@iust.ac.ir / نشانی وب: http://ceia.iust.ac.ir

سر دبیر: مهندس عبدالحمید نقره کار

مدیر داخلی: دکتر مهدی حمزه نژاد

هیئت تحریریه:

دکتر سید غلامرضا اسلامی / دکتر حسن بلخاری
دکتر مصطفی بهزاد فر / دکتر محمد رضا پور جعفر
دکتر مهدی حمزه نژاد / دکتر اسماعیل شیعه
دکتر منوچهر طبیبان / دکتر محسن فیضی
دکتر حمید ماجدی / دکتر اصغر محمد مرادی
دکتر غلامحسین معماریان / دکتر فاطمه مهدیزاده
دکتر محمد نقی زاده

لیست داوران:

دکتر مهدی حمزه نژاد / دکتر حیدر جهان بخش
دکتر رضا خیرالدین / دکتر محمد منان رئیسی
دکتر علی محمد رنجبر / دکتر سلمان نقره کار
دکتر امیر امینیان / دکتر محمد رضا بمانیان
دکتر حسنعلی پورمند / دکتر سید علی تاجر
دکتر محمدعلی تربیت جو / دکتر کیومرث حبیبی
دکتر سید باقر حسینی / دکتر مهدی خاکزند
دکتر محمدعلی خان محمدی / دکتر عبدالهادی دانشپور
دکتر علیرضا زاهدی / دکتر سید علی سیدیان
دکتر میترا غفوربان / دکتر حمید ماجدی
دکتر ابوالفضل مشکینی / دکتر غلامحسین معماریان
دکتر محمد جواد مهدی نژاد / دکتر محمود نصیری انصاری
مهندس عبدالحمید نقره کار / دکتر محمد نقی زاده

دکتر سید مجید هاشمی

طراح جلد و صفحه‌آرا: مصطفی جهان بخش

۰۹۱۹۴۸۵۱۵۲۲



انتشار این شماره با حمایت شهرداری قم صورت گرفته است.

بازتاب سیر مواجهه با تصوف نعمت الهی در معماری مجموعه خانقاهی - زیارتگاهی شاه ولی تفت

• کریم مردمی*

استادیار دانشگاه علم و صنعت ایران

• محسن دهقانی تفتی**

دانشجوی دکترای معماری دانشگاه علم و صنعت ایران

چکیده:

این پژوهش با هدف کشف و روشن ساختن رابطه و ساختار نظام مند میان یک اندیشه مذهبی و چگونگی بازتاب آن در کالبد معماری، به مطالعه مجموعه خانقاهی - زیارتگاهی شاه ولی تفت می پردازد. مقاله حاضر با روش تفسیری - تاریخی و با بهره گیری توأمان از روش استدلالی - منطقی، به رابطه بازخوردی «سیر مواجهه سیاسی و مذهبی با اندیشه تصوف نعمت الهی» و «تحولات کالبدی مجموعه شاه ولی تفت» می پردازد. مسیر پژوهش در مرحله اول، شامل استخراج نقاط عطف و بزنگاه های تاریخی در سیر مواجهه با تصوف و خاندان نعمت الهی است. این نقاط عطف تاریخی، قابلیت اثرگذاری بر کالبد مجموعه شاه ولی را دارا می باشند. در مرحله دوم، برپایه اطلاعات حاصل از یافته های گام اول، تاریخ، موقعیت اصلی و دلایل ساخت بناهای معماری در مجموعه شاه ولی (موجود، تخریب و تغییر یافته) در چهار دوره زمانی، بازیابی و تدقیق می شود. مهمترین دستاوردهای حاصل از تحلیل رابطه متناظر سیر مواجهه اندیشه نعمت الهی و مجموعه شاه ولی تفت، شامل شناسایی الگوی اولیه طرح خانقاه و تشابه آن با الگوهای معماری و مجموعه سازی سمرقند در دوران تیموری، شناسایی تاریخ، موقعیت اصلی و بنیان ساخت بناهای معماری مسجد، صفا، مزار شاه نعمت الله ولی، بازار آقا و همچنین اثبات تخریب تکیه قدیم متعلق به صوفیان و ساخت تکیه ای جدید در ارتباط با مراسمات محرم و عزاداری در دوران قاجار می باشد.

واژه های کلیدی: تصوف، شاه نعمت الله ولی، خاندان نعمت الهی، شهر تفت، مجموعه شاه ولی

مقدمه:

یکی از مهم‌ترین مسائل در بازبینی سیر تحولات کالبدی معماری ایران، بررسی نقش و جایگاه اندیشه‌های عرفانی و تصوف اسلامی است که بیش از دوازده قرن از پیدایش آن در جهان اسلام و کشور ایران می‌گذرد. در این زمان مدید، مسلک‌ها و فرقه‌های مختلف تصوف، سبب شکل‌گیری، توسعه و تغییر بخش عمده‌ای از فرهنگ و تاریخ معماری ایران شده‌اند، به گونه‌ای که شناخت و تحلیل اکثر بناهای مذهبی، بدون توجه به موضوع عرفان و تصوف اسلامی، ممکن نیست. لذا پرداختن به سیر مواجهه با اندیشه‌های تصوف و تجلی کالبدی آن در معماری ایران در یک رابطه متقابل ضرورت می‌یابد.

یکی از مهم‌ترین شاخه‌های آن، فرقه عرفان و تصوف نعمت‌اللهی می‌باشد. سلسله نعمت‌اللهی از آن جهت که تأثیری گسترده در تصوف شیعی داشته تا امروز باقی مانده و رنگ خاص شیعی که دارد از نظر محققین بسیار حائز اهمیت است (الشیعی، ۱۳۷۴، ۲۳۰). این طریقه تصوف در قرن هشتم توسط عارف بزرگ آن دوران شاه نعمت‌الله ولی پایه‌گذاری شد و بلافاصله پس از ایجاد، از ماوراءالنهر تا شبه جزیره هند اشتهار یافت و مریدان بسیاری در اقصی نقاط جهان پیدا نمود (میرحسینی، ۱۳۸۴، ۸۳). زندگی شاه نعمت‌الله ولی و سلسله‌اش به واسطه داشتن روابط دوستانه با سلاطین ایران و هند، واقع شدن در گذار مذهبی ایران در دوران صفوی از تسنن به تشیع، و سفرهای طولانی در شهرهای مختلف ایران و کشور هندوستان، با فراز و نشیب‌های گوناگون همراه گردید و مقدمه آبادانی بناها و شهرها توسط این خاندان فراهم آمد. از این میان، شهرهای تفت، یزد و ماهان در اولویت واقع گردیدند.

مجموعه شاه ولی تفت، نمونه‌ای از آبادانی و ساخت و ساز توسط شاه نعمت‌الله ولی و اقطاب اوست. سیر تحولات کالبدی این مجموعه (ارسن شهری)، در ارتباط با سیر مواجهه با اندیشه تصوف خاندان نعمت‌اللهی است. به عبارتی دیگر، مناسب‌ترین بنا در تناظر و بازخورد سیر مواجهه با اندیشه نعمت‌اللهی و کالبد معماری، مجموعه شاه ولی تفت می‌باشد.

این مقاله، به صورت متوالی به بررسی سیر مواجهه با اندیشه خاندان نعمت‌اللهی و تحولات کالبدی مجموعه شاه ولی تفت می‌پردازد. منابع پژوهش، در بخش سیر مواجهه با اندیشه خاندان نعمت‌اللهی، شامل آثار مورخین و تحلیل‌های تاریخی محققین معاصر است و در بخش دوم که مرتبط با مباحث تحولات کالبدی مجموعه شاه ولی می‌باشد، مشتمل بر وقف‌نامه‌ها، کتیبه‌های تاریخی، آثار مورخین و همچنین تصاویر قدیمی می‌باشد. نگارندگان در پاره دوم نوشتار، با مقایسه مدارک، شواهد و تحقیقات میدانی صورت پذیرفته، به تعیین دقیق موقعیت اصلی و تاریخ برخی بناهای اولیه تخریب شده و تغییر یافته با توجه به نتایج حاصله از سیر مواجهه سیاسی - مذهبی با اندیشه نعمت‌اللهی می‌پردازند.



درآمدی بر عرفان و تصوف نعمت الهی

شاه نعمت‌الله ولی (۸۳۴-۷۳۱ ه.ق) مؤسس فرقه تصوف نعمت‌اللهیه در جهان اسلام است. شاه نعمت‌الله ولی، در جوانی با سفر و اقامت هفت ساله در مصر و تحصیل و شاگردی نزد شیخ عبداللّه یافعی عالم بزرگ شافعی و دریافت مقام شیخی از جانب این عالم در اواخر زندگیش (واعظی، ۱۳۶۱، ۲۷۴)، پا به عرصه تصوف و عرفان نهاد. از این رو بسیاری معتقدند، شاه نعمت‌الله ولی سنی شافعی بوده است. گرچه برخی همچون علامه نورالله شوشتری به دلیل ارادت به شاه ولی سعی نمودند، تا ایشان را شیعه جلوه دهند (میرجعفری، ۱۳۶۱، ۱۲۹). اما به نظر می‌رسد، بهترین تعبیر در مذهب شاه نعمت‌الله ولی، سنی دوازده امامی باشد. این قبیل تسنن در ایران بی‌شبهه، زمینه ساز اصلی پیدایش دولت صفوی گردید (جعفریان، ۱۳۸۵، ۸۳۴). کتیبه دوازده امام اطراف درب چوبی مسجد شاه ولی تفت، اسامی دوازده امام در اتاق چله نشینی شاه نعمت‌الله در مقبره ماهان، کلاه دوازده ترک در اویش و همچنین احترام فراوانی که این خاندان برای حضرت علی (ع) و فرزندانش قائل اند، و در طرف مقابل، وجود اشعاری که با اندیشه تشیع در تضاد است (الشیبی، ۱۳۷۴، ۲۳۶-۲۳۴)، موید تسنن دوازده امامی شاه نعمت‌الله ولی می‌باشد.

شاه ولی پیش از ورود به یزد در ماوراءالنهر (سمرقند و بخارا) حضور داشت و سپس برای مدتی به هرات و کرمان رفت و از آن جا تصمیم به حضور در یزد گرفت. سال ورود ایشان به یزد و تفت، ۷۷۵ هجری قمری ذکر شده که مصادف با ساخت خانقاه تفت می‌باشد (کرمانی، ۱۳۶۱، ۴۹).

گرچه به نظر می‌رسد، سال ورود شاه نعمت‌الله به یزد، در ابتدای قرن نهم یا حتی در انتهای قرن هشتم بوده است و دلیل انتخاب یزد از جانب شاه نعمت‌الله، رونق تصوف در این ناحیه می‌باشد.

کثرت مدارس و خانقاه‌ها در دوران تیموری در یزد، دلیلی بر رونق مسلک‌های متفاوت تصوف، وجود امنیت و آرامش و دور بودن از تاخت و تازهای رایج در سایر نقاط ایران است (میرحسینی، ۱۳۸۴، ۴۵). اهالی یزد در دوران تیموری سنی شافعی بودند (جعفریان، ۱۳۸۵، ۷۷۵). شاه ولی به مدت پانزده سال بین یزد و کوبنان در تردد بود، تا عاقبت آنکه در بیست و پنج سال آخر عمرش در ماهان جای‌گزید و در همان جا نیز رحلت یافت (میرحسینی، ۱۳۸۴، ۸۵).

تصوف و عرفان نعمت‌اللهی همانند سایر فرق، دارای مبادی و مبانی نظری و عملی مختص به خود می‌باشد. به طور کلی در این شاخه تصوف، دو نوع اجتهاد نظری و عملی قابل تشخیص است. در اجتهاد نظری، شاه ولی پیرو نظرات محی‌الدین ابن عربی و به خصوص نظریه وحدت وجود می‌باشد (فرزام، ۱۳۷۴، ۱۶۷-۱۲۹). از این رو است که با سایر نحل، ملل و سلاسل فقری آن زمان، باکمال محبت سلوک می‌نماید. در اجتهاد عملی نعمت‌اللهی، نظیر سایر شاخه‌های تصوف، مراسماتی چون چله نشینی، خلوت‌گزینی، ذکر و توکل، نمایندگی دادن برای ارشاد و رهبری و مواردی دیگر از این دست، مرسوم بود. اما آنچه سبب رونق مجدد تصوف و اندیشه وی گردید دوری از گوشه نشینی مداوم و بیکاری، منع از پوشیدن لباس مخصوص فقر و حذف مراسم سماع است، که همگی برخاسته از اجتهاد و عرفان عملی شاه ولی می‌باشد. وی در باب کیفیت شاگرد‌پذیری، تصوف را امری انحصاری نمی‌دانست و هر که را طالب مکتب توحیدی می‌دید، الفبای تصوف و محبت می‌آموخت (پازوکی، ۱۳۹۰).

نگاهی اجمالی به زندگی و آثار خاندان نعمت‌اللهی در دوره‌های متفاوت تاریخی، بیشتر حکایت از فراز و فرودهایی مینماید که در نحوه رابطه و تعامل با سلاطین ایران شکل می‌گیرد، در حالی که در اکثر شاخه‌های تصوف، تضادها در مبانی دینی و



عرفانی سبب افول یا تقویت آن اندیشه می شد.

البته در دوران قاجار، اوضاع برای خاندان نعمت‌اللهی به گونه‌ای دیگر رقم می خورد. به عبارتی دیگر، تفاوت اندیشه صوفیانه ایشان، با تفکر غالب فقها، روحانیون و حاکمیت سبب اضمحلال تصوف نعمت‌اللهی می گردد. با این اوصاف برای پی بردن به سیر تحول و تطور اندیشه نعمت‌اللهی، جستجو در تاریخ برای باز یابی روابط «سیاسی و مذهبی» ایشان با پادشاهان، مردم و علمای دوره‌های تیموری، صفوی و قاجار، در جهت دستیابی به برخی شاخصه‌های تعیین کننده در تحولات کالبدی مجموعه شاه ولی تفت ضروری به نظر می رسد.

سیر مواجهه سیاسی با خاندان نعمت‌اللهی

شاه نعمت‌الله ولی هم عصر با تیمور، پادشاه ایران است. اولین برخورد تیمور با شاه نعمت‌الله در ماوراءالنهر اتفاق می افتد، زمانی که شاه ولی مریدان بسیاری در این منطقه یافته بود. در این زمان تیمور از ترس آشوب بر حکومتش، نامه‌ای به شاه ولی می نویسد و می گوید: «مخدوم زاده! در یک شهر دو پادشاه نتوانند بودن یا شما باشید یا من (واعظی، ۱۳۶۱، ۲۸۱)». این پیام باعث گردید تا شاه ولی از سمرقند به هرات و بعد از آن به کرمان و یزد نقل مکان نماید. سلطان احمدشاه بهمنی (۸۳۷-۷۲۵ ه.ق) و پسرش سلطان علاءالدین شاه از زمره ارادتمندان ایشان بودند به گونه‌ای که برای حضور شاه ولی در هند تلاش‌های بسیاری نمودند. سلطان علاءالدین سرانجام توانست تنها فرزند شاه ولی (شاه خلیل‌الله) را به سرزمینشان ببرد. از شدت ارادت آن‌ها به خاندان نعمت‌اللهی، در زمان حیات شاه ولی هدایا و مبالغ فراوانی از هندوستان به سمت کرمان فرستادند تا جایی که شاهرخ تیموری برای دریافت مالیات از آن وسوسه گردید، اما گوهرشاد خانم مانع از آن گردید (نعمت‌اللهی، ۵۱).

پادشاه هند بعد از وفات شاه ولی نیز مبالغ گزافی را به همراه عده‌ای برای ساخت مقبره ایشان در ماهان به ایران فرستاد (شوشتری، ۱۳۵۴، ۸۲). شاه نعمت‌الله بواسطه محبوبیت و مقبولیتش، در چند مورد سبب آشتی حاکمان ایالت‌های

مختلف ایران گردیده بود. این وساطت‌ها، مقدمه دوستی مضاعف با حاکمانی نظیر سلطان اسکندر بن عمر شیخ میرزا (حاکم یزد و فارس) را فراهم آورد (حافظ ابرو، ۱۳۷۲، ۳۴۰). محبوبیت این خاندان در ادامه سبب گردید تا شاهرخ بعد از فوت شاه ولی، شاه خلیل‌الله را در تنگنا قرار دهد و این مقدمه ورود خاندان نعمت‌اللهی به کشور هندوستان گردید (نعمت‌اللهی، ۲۱).

پس از سپری شدن مدت زمان کوتاهی، اوضاع در ایران دوباره برای ترویج تصوف نعمت‌اللهی مساعد می گردد. از این رو نوادگان شاه ولی (شاه ظهیرالدین علی) از هند به سمت دارالعباده یزد و خانقاه تفت رهسپار می گردند. در این دوران حاکم یزد امیرچخماق می باشد. حضور شاه ظهیر و حمایت امیرچخماق از درویش این سلسله سبب گردید، خانقاه تفت که از زمان ساختش توسط شاه نعمت‌الله، دچار رکود شده بود، رونق بسیار زیادی یابد. از دیگر اتفاقات برجسته در این خاندان، وصلت خانم، دختر جهانشاه قراقوینلو با شاه نعیم‌الدین نعمت‌الله ثانی است که از منزلت زیادی در یزد برخوردار بود (نهایندی، ۱۳۱۰). امیر نظام‌الدین عبدالباقی، فرزند شاه نعمت‌الله ثانی، اولین فرد در سلسله نعمت‌اللهی بود که با شاه اسماعیل صفوی ارتباط نزدیک برقرار نمود. این ارتباط مقدمه دوستی تنگاتنگ دو خاندان (صفوی و نعمت‌اللهی) گردید. عبدالباقی مقدمات ساخت بناهای بسیاری در یزد و تفت را فراهم آورد و در نهایت در اوایل قرن دهم در جنگ چالدران در رکاب شاه اسماعیل کشته شد. فرزند عبدالباقی، شاه نعیم‌الدین نعمت‌الله باقی از این جهت مورد اکرام شاه طهماسب اول صفوی واقع گردید. به گونه‌ای که شاه طهماسب خواهر خودش یا به عبارتی دختر شاه اسماعیل، خانش بیگم، را به همسری وی می دهد. در سال ۹۶۲ ه.ق نیز میان سادات نعمت‌اللهی یزد با دودمان صفوی، وصلت دیگری برقرار گردید. این ازدواج میان شاه اسماعیل دوم فرزند شاه طهماسب اول و پری بیگر خانم، دختر شاه نعمت‌الله باقی است (منشی قزوینی، ۱۳۷۸، ۲۱۱). به طور کلی شاه طهماسب اول میانه بسیار خوبی با خاندان نعمت‌اللهی داشت.

تصوف و تکایا می‌گردد. وضعیت نابسامان در اویش و تصوف در دوران قاجار بیش از آنکه جنبه سیاسی قابل طرح باشد، از درون تضاد‌های مذهبی بر می‌خیزد که در بخش بعد به توضیح آن خواهیم پرداخت. در دوران پهلوی در اویش آزادی عمل بیشتر پیدا نمودند و شروع به مرمت خانقاه‌ها و سایر آثار برجای مانده و رها شده از دوران قبل کردند.

سیر مواجهه مذهبی با تصوف نعمت الهی

در نگاهی مذهبی به عوامل اضمحلال و فروپاشی عرفان و تصوف نعمت الهی، می‌بایست اندیشه، افکار و عقاید دینی تصوف و برداشت‌های اهل شریعت از عملکرد ایشان را جستجو نمود. مهمترین عوامل تکفیر و طرد صوفیان توسط فقها عبارت است از:

۱. اعتقاد به وحدت وجود؛ این عقیده مهمترین اتهامات بر اهل تصوف نعمت الهی بود.

۲. پذیرفتن وحدت ادیان؛ متصوفان به دلیل وسعت مشرب به همه ادیان به یک دیده می‌نگریستند و برخوردشان با پیروان ادیان دیگر با تسامح بود.

۳. شطحیات؛ متصوفه در هنگام وجد و حال، شطحیات یا ادعاهای غلوآمیزی در مورد خود بیان می‌نمودند که در ظاهر با شریعت سازگار نبود، عباراتی همچون انا الحق.

۴. تاویلات؛ تاویل و تفسیر باطنی از یک معنا برای بیان مقصود خود

۵. گسترش تفرقه مابین مردم و خالی شدن مساجد و در عوض رونق خانقاه‌ها

۶. ساقط شدن تکلیف از انسان در مرحله و درجه قرب

۷. وجود مراسمات خاص نظیر سماع، دست افشانی، پایکوبی و استفاده از آلات موسیقی (همانطور که اشاره شد، در تصوف نعمت الهی سماع و پایکوبی جایگاهی ندارد.)

۸. اصالت عشق و محکوم نمودن عقل

۹. دریافت‌های غیبی شخص صوفی به جای مسئله وحی

۱۰. رد استدلال علمی درباره شناخت خدا

۱۱. پیروی از اقطاب و اهل طریقت به جای پیروی از پیشوایان معصوم (قریشی، ۱۳۸۵، ۵۶-۵۴).

امیر غیاث‌الدین میرمیران یزدی وزیر و داروغه یزد، معروف ترین چهره خاندان نعمت الهی و فرزند خانش بیگم می‌باشد. اعتبار بیش از حد میرمیران، وی را بر آن داشت تا در دوران نابسامان سلطان محمد صفوی، پادشاهی ایران را به خاندان نعمت الهی منتقل نماید. این موضوع سبب گردید تا با روی کار آمدن شاه عباس کبیر، میرمیران و خاندانش همچون گذشته مورد توجه نباشند (منشی، ۱۳۶۶، ۶۷۲). از

طرفی دیگر، سیاست‌های شاه عباس و جانشینانش، مبنی بر خوارشماری صوفیان، و همچنین ورود علمای شیعه از جبل عامل نظیر شیخ لطف‌الله، سبب شد تا به طور کلی تصوف و به طور خاص اندیشه خاندان نعمت الهی رو به افول نهد. از این پس، رابطه شرعی جایگزین رابطه مرید و مرادی مد نظر اهل طریقت می‌گردد (قریشی، ۱۳۸۵، ۵۰). با فرمان شاه عباس کبیر، صوفیان از شهرها بیرون ریخته شدند و نقطویان (شاخه‌ای از تصوف) دستگیر شدند و تکیه آن‌ها در قزوین تخریب گردید و همچنین تکیه پیروان سلطان میرحیدر قلندر باکویه که در محله سرخاب تبریز واقع بود (کیانی، ۱۳۶۹، ۲۶۳). در عهد شاه عباس دوم (۱۰۷۷ ه.ق) صوفیان آزادی عمل بیشتری پیدا نمودند، اما مجدداً در دوره سلطان حسین صفوی (۱۱۳۵) فعالیت صوفیان متوقف گردید و بناهای مربوط به مناسک آئین‌شان تخریب شد. تکیه فیض اصفهان از جمله این‌ها است.

به طور کلی تصوف نعمت الهی در نیمه دوم دوران صفوی وضعیت مناسبی نداشت و این به دلیل نوع برخورد نامناسب سیاسی میرمیران، قدرت یافتن علمای شیعه و سیاست‌های حکومتداری شاه عباس در ایجاد یکپارچگی و وحدت افکار در تعامل با روحانیون شیعه بود. یکی دیگر از دلایل تضعیف و فروپاشی تصوف نعمت الهی، ورود برخی از طرفداران ایشان در نزاع حیدری و نعمتی منتسب به سلطان حیدر صفوی و شاه نعمت‌الله ولی است. البته برخی از محققان تصوف حیدری را منتسب به سلطان میرحیدر تونی (وفات ۸۳۰ ه.ق) می‌دانند (میرجعفری، ۱۳۶۱، ۱۲۲). این نزاعات از دوران صفوی تا اواخر قاجار ادامه می‌یابد و باعث تخریب بسیار از کانون‌های

۱۲. تدفین مردگان در سرداب‌های زیرزمینی

۱۳. حضور زنان در عرفان و تصوف نعمت‌اللهی

۱۴. طعام دادن به فقرا و درویش ساکن و مسافر

البته برخورد علمای شریعت با اهل طریقت یکسان نبود. در دوران صفوی برخی علما و فقها مانند فیض کاشانی، ملاصدرا و شیخ بهائی، با آگاهی از اصول طریقت با متصوفان متظاهر، به مبارزه پرداختند و سعی کردند، بین شریعت و طریقت سازش ایجاد نمایند. علمای جبل عاملی نیز بر تصوف زدائی مهر تأیید زدند. آن‌ها راهبری و ولایت مردم در عصر غیبت را بر عهده فقها می‌دانستند در حالی که صوفیان اقطاب و اولیا خود را (فرهادی منفرد، ۱۳۷۷، ۱۶۳). بنابراین در دوران صفوی علمایی نظیر محقق کرکی، شیخ حسن کرکی، مقدس اردبیلی و شیخ حر عاملی، علامه محمدباقر مجلسی با تصوف مخالفت نمودند و علمایی نظیر شیخ بهائی، میرفندرسکی، ملا محسن فیض کاشانی و ملاصدرا با مشرب عارفانه‌ای که داشتند، در صدد ایجاد هماهنگی مبانی تصوف واقعی و شریعت برآمدند (قریشی، ۱۳۸۵، ۶۵-۶۲). در دوران قاجار نیز فقهای شیعی جایگاه مقتدری پیدا نموده بودند. در این دوران تلاش شد تا رسوخ فرهنگی تصوف با قرن‌ها پیشینه، حذف گردد. تخریب خانقاه‌ها و تکایای درویش و ساخت مکان‌هایی برای برگزاری مراسم عزاداری، تعزیه خوانی و زیارت در این دوران رونق بسیاری می‌یابد (کیانی، ۱۳۶۹، ۵۲۰). وضعیت تصوف نعمت‌اللهی در اواخر دوره زندیه و اوایل قاجار به بحرانی‌ترین حالت خود می‌رسد. اختلافات و ایجاد شاخه‌ها و اقطاب متفاوت در این سلسله، مخالفت شدید فقها و حمایت حاکمان قاجار از فقها، برخی قشری‌نگری‌های مذهبی، سبب گردید تا علمای زمان، صوفیان را ملحد و کافر معرفی نمایند. این اقدام منجر شد تا مردم با سنگ و آجر به صوفیان حمله ور گردند. مشتاق علیشاه (۱۲۰۶ ه. ق) از اقطاب نعمت‌اللهی، از این کشته‌شدگان است که مردم

به تحریک عبدالله واعظ در کرمان دست به این اقدام زدند (همت، ۱۳۴۷، ۲۷۱). فتحعلی شاه قاجار نیز با صوفیان به سختی برخورد نمود و ناصرالدین شاه نیز التفاتی به آن‌ها نداشت (شیرازی، ۱۳۳۹، ۳۳۶). در دوره پهلوی با ارتباطی که ایران با غرب برقرار نمود، مسئله حاکمیت دچار دگرگونی شد و دیگر مذهب، آن چنان مورد توجه قرار نداشت. از این رو صوفیان توانستند، انسجام نسبی پیدا نمایند. البته در مواجهه مذهبی با تصوف نعمت‌اللهی، توجه به این نکته ضروری است که هر اندیشه مذهبی، و از آن جمله تصوف، در درون ساختار خود نیز دارای یک سیر تحول می‌باشد. در این راستا، اکثر مواقع ما شاهد یک تبدیل وضعیت در اندیشه مذهبی، از جنبش به نهاد هستیم (شریعتی، ۱۳۸۷، ۳۰). بدین معنا که نحله‌های تصوف، در ابتدای پیدایش به عنوان یک جنبش، از اصالت بیشتری برخوردار می‌باشند و به مرور زمان با پذیرش در جامعه و فراگیر شدنشان، انحرافات در اصول و آرمان‌های اولیه‌شان ایجاد می‌گردد. از این رو در این تحقیق، سعی شده است، مبانی نظری و اجتهاد عملی پایه‌ای در اندیشه تصوف نعمت‌اللهی تبیین گردد.

جمع‌بندی از سیر مواجهه سیاسی و مذهبی با اندیشه تصوف نعمت‌اللهی

در بخش‌های پیشین، توضیحاتی از سیر مواجهه سیاسی و مذهبی با خاندان و تصوف نعمت‌اللهی، ارائه و تحلیل گردید. اما برخی وقایع و نقاط عطف یا به تعبیری دیگر، بزنگاه‌هایی تاریخی در این سیر مواجهه، نهفته است که می‌تواند تاثیر و بازخورد مستقیم در توسعه و تغییر کالبدی مجموعه شاه ولی داشته باشد. استخراج این گونه از وقایع تاریخی در ارتباط با کیفیت مواجهه با اندیشه نعمت‌اللهی، مقدمه و زمینه ورود به سیر تحولات کالبدی مجموعه شاه ولی و تدقیق در کاوش‌های مربوط به آن را پیش رو می‌نهد (جدول ۱).



نقطه عطف یا بزنگاه تاریخی در سیر مواجهه سیاسی و مذهبی با تصوف و خاندان نعمت‌اللهی	دوره وقوع	
<p>حضور شاه نعمت‌الله ولی در سمرقند پیش از ورود به تفت (دهه آخر قرن هشتم و یا دهه اول قرن نهم)</p> <p>اقامت شاه ولی در آبادی تفت به عنوان مکانی با آب و هوای مساعد و قرارگیری در مسیر ابرکوه و فارس - یزد و در فاصله نزدیک به شهر یزد (دهه اول قرن نهم) که در آن زمان شهری ایمن و صوفی پذیر در مرکز ایران بود.</p> <p>رابطه اهالی یزد و تفت با کشور هندوستان پیش از حضور شاه ولی، به عنوان یک دلیل برای حضور شاه ولی در تفت وجود مناسکی چون چله نشینی، عبادت، ذکر و توکل، طعام به فقرا ساکن و مسافر، شاگردپذیری، تدفین مردگان در سرداب، ساخت مزار، حضور زنان در مسلک نعمت‌اللهی و نیاز به پاسخ کالبدی مناسب در حوزه معماری</p> <p>رابطه بسیار مناسب اسکندر ابن عمر شیخ میرزا حاکم یزد و فارس (۸۱۷-۸۱۲ ه.ق)</p> <p>ورود شاه ظهیرالدین علی به خانقاه تفت در اواخر دوران شاهرخ تیموری و امیرچخماق یزدی (۸۵۰ ه.ق)</p> <p>دوستی صمیمانه شاه ظهیرالدین علی و فرزندش شاه نعمت‌الله ثانی با جهانشاه پادشاه ایران در تبریز (۸۵۸-۸۵۰ ه.ق)</p> <p>ازدواج خانم، دختر جهانشاه قراقوبینلو و شاه نعمت‌الله ثانی (اواسط قرن نهم)</p>	تیموری و قراقوبینلوها	
<p>حضور شاه خلیل‌الله ثانی در جنگ هرات و کشته شدن وی و دفنش در کوشک خانقاه تفت (۹۱۶ ه.ق)</p> <p>هم رکابی امیرنظام الدین عبدالباقی و شاه اسماعیل در جنگ‌های مختلف و از جمله جنگ چالدران (۹۲۰ ه.ق)</p> <p>رابطه مناسب شاه طهماسب صفوی اول با خاندان شاه ولی و انتخاب نعمت‌الله باقی به عنوان حاکم یزد (حدود ۹۴۴ ه.ق)</p> <p>ازدواج شاه نعمت‌الله باقی با خانم بیگم خواهر شاه طهماسب و حضور ایشان در خانقاه تفت (حدود ۹۴۴ ه.ق)</p> <p>ازدواج شاه اسماعیل دوم با دختر شاه نعمت‌الله باقی پری بیگر خانم (۹۶۲ ه.ق)</p> <p>وزارت امیر غیاث‌الدین میرمیران فرزند شاه نعمت‌الله باقی در یزد در دوره شاه سلطان محمد صفوی (۹۸۲ ه.ق)</p> <p>ادعای پادشاهی میرمیران و انتقال آن به خاندان نعمت‌اللهی (۹۹۸ ه.ق)</p> <p>پادشاهی شاه عباس کبیر و قدرت یافتن فقهای شیعه و جبل عامل و دستور شاه در جهت یکپارچگی مذهبی (۹۹۶ ه.ق)</p> <p>طرد و تکفیر صوفیان نظیر نقطوی و قلندریه و دستگیری تخریب تکابای این دو فرقه در قزوین و تبریز (اوایل حکومت شاه عباس)</p> <p>آزادی عمل صوفیان در شهرهای ایران در دوران شاه عباس دوم (۱۰۷۷-۱۰۵۲ ه.ق)</p> <p>طرد و تکفیر سختگیرانه شاه سلطان حسین صفوی (۱۱۳۵-۱۱۰۵ ه.ق) و تخریب تکیه فیض اصفهان</p> <p>شیوع نزاعات حیدری و نعمتی به تحریک حاکمان وقت در اکثر شهرهای ایران نظیر تبریز، اردبیل، اصفهان، تفت و ...</p>	نیمه اول	سده ۱۰
<p>قشری نگری مذهبی و صدور دستور قتل و سنگسار مشتاقعلی شاه در اواخر دوره زندیه (۱۲۰۶ ه.ق)</p> <p>مخالفت فتحعلی شاه قاجار (۱۲۵۰-۱۲۱۲ ه.ق) و بی توجهی ناصرالدین شاه به صوفیان (۱۳۱۳-۱۲۶۴ ه.ق)</p>	اواخر زندیه و قاجار	
<p>آزادی عمل یافتن دراویش از انتهای دوران قاجار</p> <p>مرمت ابنیه و خانقاه‌های بازمانده و تخریب شده از دوران پیش</p>	پهلوی	

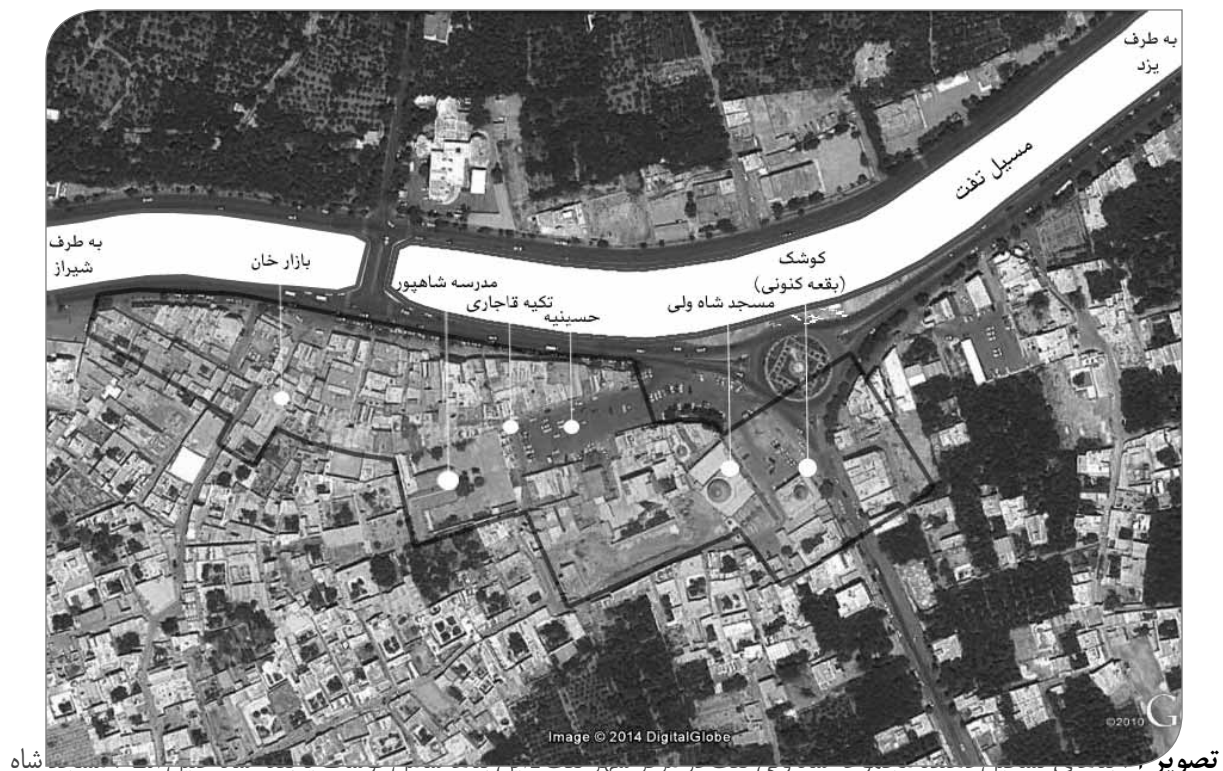
جدول ۱. وقایع مهم تاریخی در تحولات سیاسی و مذهبی خاندان نعمت‌اللهی برای ورود به تحولات کالبدی مجموعه شاه ولی تفت



معرفی اجمالی شهر تفت و مجموعه شاه ولی

بازمانده از قرن هشتم، برای اولین بار در وقف نامه های «ربع رشیدی» و «جامع الخیرات» به نام آبادی تفت بر می خوریم (مومنی، ۱۳۶۵، ۳۲). از ابتدای قرن نهم، تفت به همراه نام عارف بزرگ دوران تیموری، شاه نعمت الله ولی معروف می گردد. حضور این شخصیت برجسته مذهبی، اقدامات و آبادانی های انجام شده توسط وی و نوادگانش در سالیان بعد، شهر تفت را در نقطه عطف و آغاز تحولاتی جدید، قرار می دهد (افشار، ۱۳۷۴، ۴۱۲). از اهم اقدامات عمرانی سلسله نعمت اللهی در شهر تفت، ساخت و توسعه مجموعه شاه ولی است که در میانه بافت قدیم و در کنار مسیل شهر تفت جای دارد (تصویر ۱).

شهر تفت در دامنه شمالی شیرکوه، در مسیر یزد- شیراز و در دره سیلابی کوچکی جای گرفته است. موقعیت طبیعی دورشته کوه و رویارویی دامنه های آن ها در برابر هم، شرایط ویژه تابش آفتاب و همچنین عبور مسیل در میان شهر تفت، دو ناحیه متمایز آب و هوایی بسیار کوچک یا خرده اقلیم «گرمسیر و سردسیر» را پدید آورده است. از این رو دامنه های واقع در جنوب مسیل (سردسیر)؛ پراسایه، کم آفتاب و سرد (نِسار یا سردسیر)، و در مقابل دامنه های واقع در شمال مسیل (گرمسیر)؛ آفتاب گیر و گرم (پناه) می باشد. در کتب و منابع مکتوب تاریخی



ولی، محوطه حسینیّه، ، تکیه، مدرسه امام (شاهپور) و بازار خان می باشد.



و مطبخ‌هایی بزرگ در جهت انجام مراسم مذهبی تصوف و اسکان و طعام در ارایش مسافر یا ساکن شهر بوده است (کاتب، ۱۳۵۷، ۲۱۸-۲۱۴). خانقاه شاه ولی توسط شاه نعمت‌الله ولی در شهر تفت پایه ریزی شد (نوربخش، ۱۳۳۷، ۳۳) و مخارج ساخت، از طریق پرداخت مالیات نواحی تفت، به مدت چهار سال تامین گردید (شیرازی، ۱۳۳۹، ۸). بنابراین بناهای کوشک، ایوان عالی، مقبره گنبد دار، سردابه، حجره‌ها، حمام و مطبخ‌ها و حیاطی باغ مانند، خانقاه را در ابعادی وسیع و به‌الگویی که بیشتر در ساخت و سازهای ماوراءالنهر مرسوم بود، ایجاد می‌نمود. الگوی انتخابی برای طرح خانقاه به احتمال قوی به دلیل حضور و اقتباس شاه نعمت‌الله از گونه‌های معماری سمرقند و بخارا بوده است. ساخت بناهای ذکر شده در محوطه خانقاه تا قبل از سال ۸۶۲ ه. ق (سال تالیف کتاب تاریخ جدید یزد) محرز است. در دوران قراقوینلوها و همزمان با ساخت مسجد خانقاه، محوطه و حیاط شهری دیگری (تکیه قدیم و میدان روبروی آن) در پشت مسجد و به موازات مسیل تفت در حال شکل‌گیری است. تکیه قدیم در ضلع جنوبی حسینیه کنونی واقع بوده و به اواخر دوران تیموری تعلق داشته است. این تکیه در دوران قاجار تخریب شده و در ضلع غربی حسینیه کنونی، تکیه‌ای جدید ساخته می‌شود. از دیگر بناهای ساخته شده در محوطه خانقاه در اوایل قرن دهم، صفا است. این بنا توسط امیر نظام الدین عبدالباقی در ضلع شرقی حیاط خانقاه (آیتی، ۱۳۱۷) و در مقابل ایوان مسجد (ایوان عالی) ساخته می‌شود (جدول ۲).

تحولات کالبدی مجموعه شاه ولی

سیر تحول کالبدی مجموعه شاه ولی در دو بخش «ساخت و سازها و تکامل» و «تخریب‌ها و تغییرها» قابل تفکیک است. آنچه سبب تحولات کالبدی مجموعه‌ی خانقاهی شاه ولی گردیده است، در مواجهه اندیشه تصوف خاندان نعمت‌اللهی و نحوه ارتباط آن‌ها با سلاطین، حاکمان منطقه‌ای، مردم و فقها و علمای دینی خلاصه می‌شود. نتایج تحلیل در سیر سیاسی و مذهبی خاندان نعمت‌اللهی نشان می‌دهد، این سلسله از ابتدای پیدایش تا اوایل دوران شاه عباس در غالب اوقات، مورد تکریم پادشاهان، علما و مردم ایران بوده‌اند. از این رو به نظر می‌رسد، در این دوران شاهد ساخت و سازها و توسعه کالبدی گسترده این مجموعه شهری باشیم. در مقابل، از دوران امیر غیاث الدین میرمیران و مصادف با حکومت شاه عباس کبیر، مجموعه در یک سیر نزولی دچار رکود، تخریب و تغییرات عمده می‌گردد. در این بخش تلاش می‌شود، به صورت گام به گام به تحول کالبدی مجموعه شاه ولی در دوره‌های متفاوت تاریخی پرداخته شود، تا تناظر دوسویه اندیشه و بازتاب کالبدی آن روشن گردد.

دوران تیموری و قراقوینلوها

ابتدای قرن نهم را می‌توان سر آغاز شکل‌گیری خانقاه شاه ولی به حساب آورد. هسته اولیه این خانقاه مربع شکل، بناهایی نظیر کوشک (در میانه محوطه خانقاه)، صفا عالی، مقبره گنبد دار (به عنوان مدفن نمادین شاه نعمت‌الله ولی)، سردابه‌هایی زیر زمینی، حجره‌ها، حمام، خلوتخانه، اصطبل، آب انبار

جدول ۲. تحولات کالبدی مجموعه شاه ولی تفت از ابتدای ساخت تا آغاز عصر صفوی (۱۳۹۲-۱۳۸۶ ه.ش)

نتایج نگارندگان از برداشت‌های میدانی، مصاحبه و مقایسه آثار تاریخی در مجموعه شاه ولی	نقطه عطف یا بزنگاه تاریخی در سیر مواجهه سیاسی و مذهبی با تصوف و خاندان نعمت‌اللهی
<p>- هسته اولیه عمارت خانقاه در زمان ورود شاه نعمت‌الله به شهر تفت بنا نهاده شده است (حدود ۸۰۰ ه.ق). دلایل انتخاب شهر تفت برای احداث این بنا، امنیت، نزدیکی به شهر یزد، آب و هوای مساعد، قرارگیری بر سر راه یزد - شیراز و همچنین ارتباط اهالی تفت و کشور هندوستان و ارتباط ایشان با پادشاه هندوستان می‌باشد. الگوی طرح این خانقاه مشابه الگوهایی است که در سمرقند و بخارا نیز موجود است. از این رو حضور شاه ولی در سمرقند سبب ورود این گونه به معماری مرکزی ایران شده است.</p>	<p>- حضور شاه نعمت‌الله ولی در سمرقند پیش از ورود به تفت (حدود سال ۸۰۰ ه.ق) - اقامت شاه ولی در آبادی تفت به عنوان مکانی مساعد و مناسب برای ترویج اندیشه - رابطه اهالی یزد و تفت با کشور هندوستان به عنوان یک دلیل برای حضور شاه ولی در تفت</p>
<p>- ایجاد فضاهایی نظیر مسکن و حجره‌هایی برای درویش، خلوتخانه، سرداب، حمام‌ها و مطبخ‌ها، اصطبل، مزار، حرم و ... در جهت پاسخدهی به نیازهای اولیه مطرح در مناسک و آداب تصوف نعمت‌اللهی می‌باشد.</p>	<p>- وجود مناسکی چون چله نشینی، عبادت، ذکر و توکل، طعام به فقرا ساکن و مسافر، شاگردپذیری، تدفین مردگان در سرداب، ساخت مزار، حضور زنان در مسلک نعمت‌اللهی.</p>
<p>- مخارج ساخت خانقاه از مالیات ۴ ساله شهر تفت تامین گردیده. این مالیات از سوی حاکم یزد امیرزاده اسکندرین عمر شیخ میرزا نوه تیمور به شاه ولی اعطا گردیده است.</p>	<p>- رابطه نزدیک و صمیمانه امیر اسکندر ابن عمر شیخ میرزا حاکم یزد و فارس (۸۱۷-۸۱۲ ه.ق) و شاه ولی</p>
<p>- ساخت بازار خان (۸۵۰ ه.ق) به عنوان موقوفه امیرچخماق در مجموعه شاه ولی</p>	<p>- ورود شاه ظهیرالدین علی به خانقاه تفت در اواردوران شاهرخ تیموری و امیرچخماق یزدی (۸۵۰ ه.ق)</p>
<p>- با حضور نعمت‌الله ثانی در دربار جهانشاه و ازدواجش با خانم، دختر پادشاه و حضور هر دو ایشان در یزد و تفت، مسجد شاه ولی به مجموعه خانقاه اضافه می‌گردد. در تمامی تحقیقات و تواریخ پیشین، مسجد شاه ولی به دلیل مرمتی که توسط نعمت‌الله باقی و همسرش خانم بیگم انجام شده، ساختش را نیز به این دو نسبت داده اند که اشتباه و دور از واقعیت می‌باشد. کتاب «جامع مفیدی» از جمله این منابع است.</p>	<p>- دوستی صمیمانه شاه ظهیرالدین علی و فرزندش شاه نعمت‌الله ثانی با جهانشاه پادشاه ایران در تبریز (۸۵۸-۸۵۰ ه.ق) - ازدواج خانم، دختر جهانشاه قراقوینلو و شاه نعمت‌الله ثانی (اواسط قرن نهم)</p>



- صفة صفا در زمان صدارت امیر نظام الدین عبدالباقی در روبروی ایوان مسجد شاه ولی ساخته می شود. مستوفی باقی، کوشک میان خانقاه را صفة صفا می داند. از اظهارات وی در کتاب «جامع مفیدی» چنین بر می آید که وی خانقاه شاه ولی را ندیده و بر اساس برداشت و تصویر ذهنی خودش از کتب تاریخی پیشین، به توصیف خانقاه شاه ولی پرداخته است.

- تقریباً در فاصله ای نزدیک با زمان ساخت مسجد خانقاه، میدان و تکیه قدیمی (در ضلع جنوبی حسینیه کنونی) در پشت مسجد و به موازات مسیل در حال شکل گیری است. تکیه قدیمی در ارتباط با مناسک و آئین صوفیان و درویش بوده است و در دوره قاجار تخریب می گردد. از این رو کلیه منابعی که تکیه کنونی واقع در ضلع غربی حسینیه را متعلق به قرن ۹ یا ۱۰ ه. ق می دانند (ایرج افشار، عبدالحسین آیتی و...) توصیفات قدیمی را به آن نسبت داده اند، توصیف شان صحیح نبوده، زیرا تکیه قدیم خانقاهی در دوران قاجار تخریب شده است.

- زمان ساخت تکیه قدیم (حدود ۹۱۷-۸۷۰ ه. ق) و صفة صفا (حدود ۹۱۷-۹۰۰ ه. ق) تقریباً در میانه دوره قراقوینلو و صفوی است که در اینجا با دوره قراقوینلو دگر گردیده است.

- صدارت امیر نظام الدین عبدالباقی در یزد

- هم رکابی امیر نظام الدین عبدالباقی و شاه اسماعیل در جنگ های مختلف

- کشته شدن امیر نظام الدین عبدالباقی در جنگ چالدران مابین شاه اسماعیل اول صفوی و سلطان سلیم پادشاه عثمانی (۹۲۰ ه. ق)

دوران صفوی

در این دوران به مرور زمان و همراه با رشد حیاط خانقاه و محوطه تکیه، بناهایی همچون بازار نوایی، کاروانسرا نوایی و آسیاب نوایی به سبک و سیاقی که در دوران صفوی رایج بود، نقش اتصال و پرکنندگی بین حیاط خانقاه و تکیه را به عهده داشتند. بنابراین در قرن انتهایی قرن یازدهم مجموعه شاه ولی از شهرت و رونق خاص برخوردار می گردد. علاوه بر این، به علت وجود باغات فراوان و آب هوای مناسب، این منطقه مورد توجه حاکمان یزد و صوفیان آن زمان قرار گرفت. به نحوی که حاکم صوفی یزد، صفي قلی بیگ پیش از مرگش جایگاهی را در کنار تکیه قدیم برای مزار خودش در نظر گرفت. این بنا در سال ۱۰۶۴ ه. ق در پشت تکیه کنونی و در ضلع غربی محوطه تکیه قدیم ساخته شد.

در دوران صفوی و با حضور شاه نعیم الدین نعمت الله باقی (فرزند امیر نظام الدین عبدالباقی) و همسرش خانم بیگم همشیره شاه طهماسب اول صفوی (مستوفی باقی، ۱۳۴۲، ۵۷)، زمینه توسعه و گسترش مجموعه شاه ولی (حیاط خانقاه و تکیه) فراهم آمد و نقطه عطفی برای تکامل شهرت و مجموعه حاصل شد، همچنین موجبات استفاده از تجربیات دوران صفوی در زمینه شهرسازی و معماری فراهم آمد. اوایل قرن یازدهم، عمارت منصوریه در حیاط خانقاه بوجود آمد (همان، ۶۸۷-۶۸۵)، به گونه ای که دانه های معماری کوشک، صفة صفا، صفة عالی، منصوریه، مسجد و باغ خانقاه، میدانی را در ابعاد وسیع و در خور شهر تحدید می نمودند.



- در سال ۱۰۷۴ ه. ق. نیز شاه ابوالمهدی (از سلسله نعمت اللهی) حوضی وسیع موسوم به دریاچه در حیاط خانقاه بنا نمود (همان، ۶۸۷) که بیش از پیش تأکیدی بر وجود حیاط خانقاه بوده است (جدول ۳). شاعر قرن یازدهم میرزا محسن تاثیر، درباره‌ی مجموعه شاه ولی و آثار معماری آن چنین می‌گوید:
- (۱) نعمت بودش از حصر بیرون
تا شاه ولیست در او مدفون
- (۲) پوشیده چنان ز دیر مینو
از خجلت خانقاه او رو
- (۳) نه چرخ و دو صبح دلگشایش
یک صوفی صفه‌ی صفایش
- (۴) از مرقد سروران مشهور
منصوریه است دار منصور
- (۵) دارد در خانقاه ماوی
حوضی که ازو ترست دریا
- (۶) هم چشم مجره موج آبش
از چرخ ربوده کو جبابش
- (تاثیر، نسخه سنگی: به نقل از ایرج افشار، ۱۳۷۴، ۳۹۹)
- این شعر به صورت مشهود به بناهای خانقاه، کوشک یا بقعه شاه خلیل، مزار شاه ولی، صفه صفا، عمارت منصوریه و استخر آب ساخته شده توسط شاه ابوالمهدی اشاره دارد.

جدول ۳. تحولات کالبدی مجموعه شاه ولی تفت در دوران صفوی (۱۳۹۲-۱۳۸۶ ه. ش.)

نتایج نگارندگان از برداشت‌های میدانی، مصاحبه و مقایسه آثار تاریخی در مجموعه شاه ولی	نقطه عطف یا بزنگاه تاریخی در سیر مواجهه سیاسی و مذهبی با تصوف و خاندان نعمت اللهی
- حضور و کشته شدن شاه خلیل اللّه ثانی در جنگ هرات در معیت شاه اسماعیل و امیرنظام الدین عبدالباقی، و دفن وی در کوشک خانقاه شاه ولی در سال ۹۱۷ ه. ق. سبب تغییر نام کوشک به بقعه شاه خلیل اللّه گردید.	- حضور شاه خلیل اللّه ثانی در جنگ هرات و کشته شدن وی و دفنش در کوشک خانقاه تفت (۹۱۶ ه. ق.)
- بازادواج نعمت اللّه باقی و خانش بیگم خواهر شاه طهماسب صفوی و استقرارشان در خانقاه تفت، مسجد شاه ولی مرمت و گسترش یافته و مجموعه نوابی شامل بازار، آسیاب و کاروانسرا به احتمال زیاد در این دوره ساخته می‌شود گرچه امکان ساخت این مجموعه در دوران میرمیران و صفی قلی بیگ نیز محتمل است.	- رابطه مناسب شاه طهماسب صفوی اول با خاندان شاه ولی و انتخاب نعیم الدین نعمت اللّه باقی به عنوان حاکم یزد و ازدواج وی با خانش بیگم خواهر شاه طهماسب اول و حضور ایشان در خانقاه تفت (حدود ۹۴۴ ه. ق.)
- در دوره میرمیران، قنات و محله غیاث آباد در شهر تفت پایه‌گذاری می‌شود. - فرزند جوان میرمیران و همسرش نیز وفات نموده و در عمارت منصوریه دفن می‌شوند. بنابر مصاحبه و تحقیقات میدانی صورت پذیرفته، عمارت دو طبقه (همکف و زیرزمین) منصوریه، در حوالی کوشک یا بقعه شاه خلیل واقع بوده است که نیاز به کاوش‌های بیشتری جهت قطعیت موضوع در این زمینه دارد.	- وزارت امیر غیاث الدین میرمیران فرزند شاه نعمت اللّه باقی در یزد در دوره شاه سلطان محمد صفوی (۹۸۲ ه. ق.)



- در دوران شاه عباس صفوی شاهد تغییر خاصی در مجموعه شاه ولی نمی‌باشیم، اما کاهش فعالیت‌های درویش در خانقاه قطعی است.

- ادعای پادشاهی میرمیران و انتقال آن به خاندان نعمت‌اللهی (۹۹۸ ه. ق)
- روی کار آمدن شاه عباس کبیر و قدرت یافتن فقها و علمای شیعه و جبل عامل و دستور شاه در جهت یکپارچگی مذهبی (۹۹۶ ه. ق)
- طرد و تکفیر صوفیان و تخریب برخی تکایای قزوین و تبریز

- حاکم صوفی یزد صفی قلی بیگ در سال ۱۰۶۴ ه. ق کنار تکیه قدیم مزاری یا بقعه صفیه (مدرسه شاهپور یا دبستان امام کنونی) برای خاکسپاری خودش در این مکان می‌سازد و بازار آقاکه در جای کنونی تکیه جدید واقع بوده است را وقف می‌نماید. در این دوره استخری بزرگ نیز در جلوی محوطه کوشک، مسجد و صفا توسط شاه ابوالمهدی در سال ۱۰۷۴ ه. ق ساخته شد.

- آزادی عمل صوفیان در شهرهای ایران در دوران شاه عباس دوم (۱۰۷۷-۱۰۵۲ ه. ق) هم عصر با وزارت صفی قلی بیگ (فوت ۱۰۶۴ ه. ق) و شاه ابوالمهدی نعمت‌اللهی (۱۰۷۴ ه. ق) در یزد

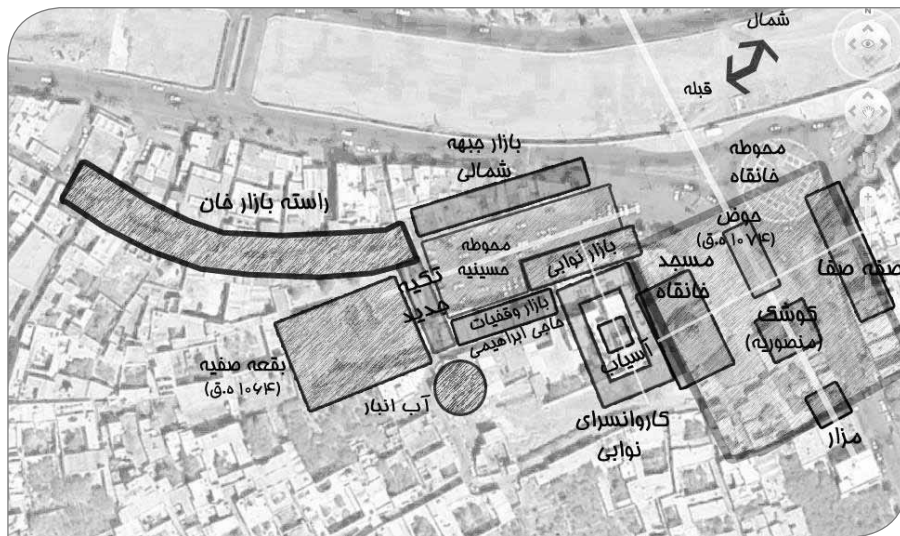
- در دوره شاه عباس دوم صفوی مجموعه به سرحد تکامل خود رسیده و اتفاقات دوران‌های بعد تماماً در جهت تغییر و تخریب واقع می‌شود.

دوران قاجار

قاجار بسیار مرسوم می‌گردد، ساختار مجموعه و روند گسترش خطی مجموعه تغییر می‌کند و به تبع آن تحولاتی در ساختار عناصر اطراف حسینیه نیز بوجود می‌آید. از جمله این تغییرات برای هماهنگی با ساختار جدید می‌توان به ساخت آب انبار و بازار حاجی ابراهیمی در ضلع غربی (مکان سابق تکیه قدیم) و ایجاد صفاها و حجره‌هایی در ضلع شمالی حسینیه به موازات رودخانه (به منظور ایجاد یک محوطه مناسب در روبروی تکیه جدید)، اشاره کرد (تصویر ۲).

از مهمترین اتفاقاتی که در دوران فتحعلی شاه قاجار رخ می‌دهد، تغییر مکان تکیه مجموعه، از ضلع جنوبی به مکان قرارگیری بازار آقا متعلق به دوره صفوی است. این تغییر کالبدی به علت اختلافات حیدری و نعمتی در داخل شهر یا عدم تفاهم فقهای شیعه با اندیشه تصوف (به صورت مشروح تضادهای فکری فقهای شیعه و صوفیان نعمت‌اللهی بیان شد)، این اقدام صورت می‌گیرد. با بوجود آمدن تکیه و حسینیه جدید در ارتباط با مراسم عزاداری محرم و تعزیه خوانی که در دوران





تصویر ۲. مکان قرارگیری بناهای معماری مجموعه شاه ولی تفت در دوران قاجار - در این دوره (قاجار) تکیه قدیم از ضلع جنوبی محوطه حسینیة کنونی (پشت بازار حاجی ابراهیمی) حذف و تکیه ای جدید در ضلع غربی که سابق بازار آقا بوده است، ساخته می‌شود.

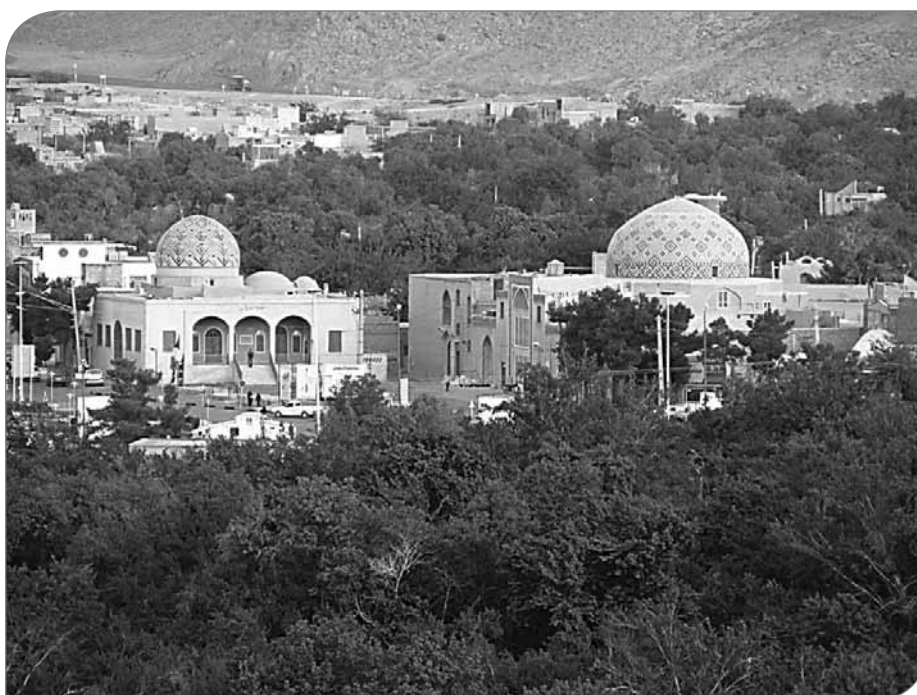
دوران پهلوی و عصر حاضر

در کنار رودخانه و مجموعه، بخش‌هایی از حیاط خانقاه، همچون حوض وسیع آب و ضلع مقابل مسجد (صفه صفا) تخریب می‌گردد تا همگونی مناسب تری بین خیابان و میدان جدید روبروی خانقاه بوجود آید (تصویر ۴). در دوران پهلوی گنبدخانه کوشک یا همان بقعه شاه خلیل‌الله نیز تسط دراویش مرمت می‌گردد. به طور کلی دراویش در دوره پهلوی آزادی عمل داشتند و تخریب‌هایی که در این دوره در مجموعه شاه ولی انجام می‌گیرد در ارتباط با مبانی و اندیشه تصوف نیست، بلکه بیشتر در جهت پاسخ به نیازهای مادی و فرهنگی عصر ماشین و مدرنیته ایران است.

در دوران پهلوی و عصر حاضر با تغییرات و تحولات فرهنگی آن و به حسب نیاز، بقعه صفی قلی بیگ که در پشت تکیه کنونی واقع بود، تخریب گشته و مدرسه شاهپور با سبک و سیاق پهلوی و تزئینات خاص بوجود می‌آید. بازار نوایی که در جبهه جنوبی و در جلوی کاروانسرا و آسیاب واقع بود نیز تخریب می‌گردد، تا حسینیة همخوانی مناسب تری با تکیه و ساختار جدید داشته باشد. در سال‌های اخیر کاروانسرا و آسیاب نوایی، تخریب گشت و جای خود را به اداره مخابرات داد (تصویر ۳). در حیاط خانقاه و با حضور خیابان اصلی شهر



تصویر ۳. بناهای حسینیه شاه ولی حین نخل برداری در عصر پهلوی - در سمت راست تصویر شاهد حجره‌ها و صفا‌های شمالی حسینیه، در وسط تصویر، تکیه قاجاری و در سمت چپ تصویر، بازار نوابی و نخل حسینیه، قابل رویت است (www.foto-taft.blogfa.com,2011)



تصویر ۴. دور نمایی از حیاط از هم گسیخته خانقاه شاه ولی تفت (مسجد شاه ولی و کوشک یا بقعه شاه خلیل الله ثانی) که به دلیل خیابان کشی‌های عصر حاضر، انسجام حیاط گونه‌ی گذشته خود را از دست داده است.



اثبات تخریب تکیه قدیم شاه ولی؛ مهم‌ترین تغییر کالبدی مجموعه شاه ولی

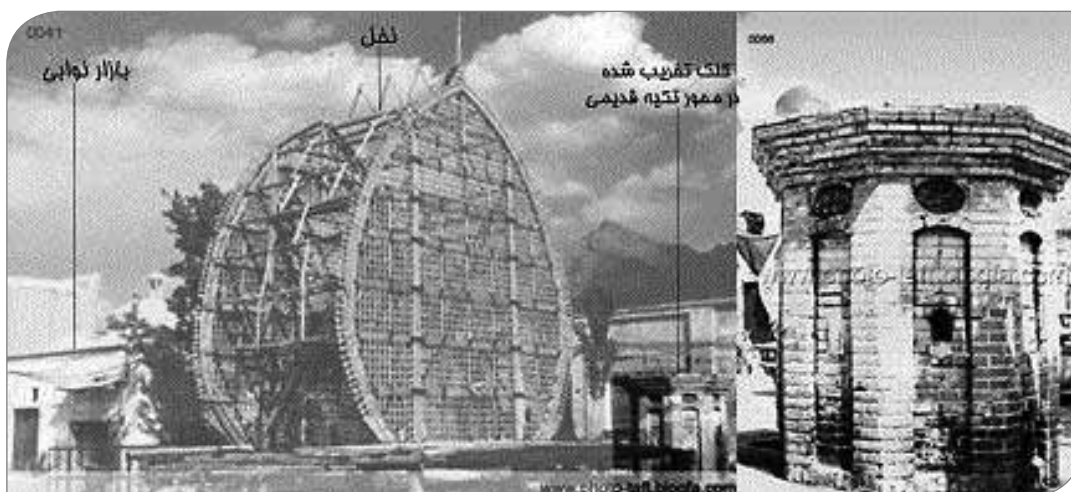
نتایج تحلیل سیر مذهبی اندیشه نعمت‌اللهی نشان داد، صوفیان و دراویش نعمت‌اللهی از نیمه دوم حکومت صفویان، مورد بی‌توجهی سلاطین ایران واقع شده‌اند. اما هنوز با توجه به پیشینه و خدمات ارزنده قبلی‌شان، اقدام عملی مبنی بر تخریب و دستگیری دراویش (به غیر از دوره شاه سلطان حسین) صورت نمی‌پذیرد. اواخر دوره زندیه و قاجار، اختلاف مذهبی تصوف و تشیع به خصوص در فرقه نعمت‌اللهی به اوج خود رسیده و مبانی دینی و عملی تصوف مورد تکفیر فقهای شیعی قرار می‌گیرد (رجوع شود به جدول ۲). تخریب و تغییر در کاربری بناهای مجموعه خانقاهی شاه ولی، بازتاب و نمود همین تضادهای مذهبی با اندیشه تصوف نعمت‌اللهی می‌باشد. اما مهمترین این تغییرات، تخریب تکیه قدیم مجموعه شاه ولی و احداث تکیه‌ای جدید در دوران قاجار می‌باشد. تکیه قدیم در ارتباط با آئین صوفیان و دراویش در اواخر دوران تیموری ساخته شده بود. اما تکیه جدید (تکیه کنونی) به منظور اجرای آئین عزاداری و تغزیه خوانی در دوران قاجار احداث می‌گردد. این تخریب در دوران فتحعلی شاه قاجار و در ادامه سایر تخریب‌هایی است که از دوران صفوی مرسوم شده بود. گرچه برخی از اهالی مسن شهر تفت، بر اساس نقل قول‌های پیشینیان‌شان به وجود یک تکیه قدیم در ضلع جنوبی اذعان داشتند، ولی هیچگونه مستنداتی در این راستا در دسترس قرار نداشت. اسناد و مدارکی که توسط محققان جمع‌آوری و در سه مورد مجزا بررسی شده، برای اولین بار به اثبات تخریب تکیه قدیم مجموعه شاه ولی در تفت می‌پردازد.

۱. در وقف‌نامه حاجی ابراهیمی که متعلق به مجموعه شاه ولی است، تعدادی از مغازه‌های حسینیه برای تامین مخارج حسینیه

و امورات دیگر آن وقف گشته است. در شرح موارد وقف شده، از مغازه‌هایی آدرس می‌دهد و آنها را نسبت به حسینیه و تکیه مزبوره (تکیه جدید) وصف می‌کند، اما در پایان وقف‌نامه به مغازه علی ابراهیمی، جنب تکیه قدیم اشاره دارد. بنابر این در زمان تدوین وقف‌نامه در سال ۱۲۶۱ ه. ق. اطلاعاتی واضح در رابطه با تکیه قدیمی موجود بوده است و حتی این ادعا مطرح است که تکیه در همین دوران تخریب شده باشد و مجدداً در شکلی مشابه در ضلع غربی و به جای بازار آقا ساخته شده است. شرح موقوفات این وقف‌نامه بدین قرار است:

"فصیل حوانت موقوفه این است: قهوه‌خانه واقعه در صغه حسینیه مزبوره واقع در انبار که کاه دان می‌باشد و تمامی حانوت عطاری قدیمی که در صغه زیر تکیه حسینیه مزبوره واقع است... و تمامی یک باب اطاق علی ابراهیمی شهره که در جنب تکیه قدیم واقع می‌باشد که حوانت مزبوره شیفته از تحریر و تعریف و توصیف می‌باشد... (وقف‌نامه حاجی ابراهیمی، سنه ۱۲۶۱)." ۲. وجود يك كَلَك (۲) در ۴ الي ۵ متری دیواره جنوبی حسینیه و در روبروی مغازه‌ها نیز جز مواردی بود که در تحقیقات میدانی و به کمک مردم و کسبه بازار قطعیت یافت. قرارگیری این کَلک در مجاورت ضلع جنوبی حسینیه و موقعیت آن نسبت به تکیه جدید نشان می‌دهد که وجود این کَلک بی‌تفاوت نسبت به تکیه جدید است و در راستا و محل خاصی از حسینیه قرار نگرفته است، در حالی که کَلک حسینیه‌ها اغلب در وسط حسینیه و در محور تقارن تکیه واقع می‌شوند، نظیر کَلک حسینه گرمسیر، امیرچخماق (تخریب شده)، خَلف باغ و اکثر حسینیه‌های یزد. از این رو، می‌توان چنین استنباط نمود که کَلک تخریب شده در محور تقارن تکیه قدیمی ضلع جنوبی بوده است. این کَلک در سالیان پیش برای سهولت در امر نخل‌گردانی در حسینیه (چرخش نقل در محوطه حسینیه)، تخریب گردید (تصویر ۵).





تصویر ۴. کَلک در محور تکیه قدیم بوده و مکان قرارگیری آن هیچ گونه ارتباطی با تکیه جدید ضلع غربی حسینییه ندارد. کَلک و بازار نوابی تخریب شده در کنار نخل حسینییه شاه ولی (www.foto-taft.blogfa.com, 2011)

"دیواره ی غرفه وسطی تکیه که به عزاخانه (۳) مشهور است با کاشی‌های مسدسی که در قرن نهم در یزد مرسوم بود و در مساجد بُندرآباد و ابرندآباد و عده ای از ابنیه ی یزد به کار برده اند، کاشیکاری کرده اند. در دیواره ی وسط این غرفه یک قطعه کاشی معرق دارای طرح گل و بته نصب است. بنا به اظهار اهالی محل، کاشی‌ها را پس از خراب کردن خانه ی اهل خانگی به این محل نقل کرده اند (افشار، ۱۳۷۴، ۴۱۰)." .

۳. در کتاب یادگارهای یزد نقل شده که در عزاخانه تکیه شاه ولی کاشی‌هایی موجود است که متعلق به قرن نهم بوده و از مکان دیگری به تکیه جدید قاجاری منتقل شده است. در این جا گمان می رود، در هنگام تخریب تکیه قدیمی دوران تیموری، کاشی‌های آن برداشته شده تا پس از احداث تکیه جدید در آن نصب گردد. شرح دقیق ایرج افشار در این کتاب چنین است:



نتیجه‌گیری

نتایج این تحقیق از یکسو در روش برخورد با یک اثر تاریخی، به عنوان محصول یک فرآیند برخاسته از اندیشه و سیر مواجهه با آن، حائز اهمیت است و از سویی دیگر، در دستاوردهایی که از بررسی مجموعه شاه ولی تفت با روش مذکور حاصل آمد. از این رو پیشنهاد می‌گردد مخاطبان در مطالعه یک اثر معماری، با روش و نگاهی کل‌گرا (در یک عالم واقعی) به فرآیند ایجاد و تحول اثر معماری و عوامل موثر بر آن بپردازند. به عبارتی دیگر، فرآیند شکل‌گیری یک اثر معماری برخاسته از یک اندیشه دینی، دارای ابعاد متفاوت و متنوعی است. بدین معنا که با طلوع یک اندیشه مذهبی در یک بستر فرهنگی و اجتماعی، فاکتورهای فراوانی بر آن اثر می‌گذارند. بنابر این بررسی سیر مواجهه با یک اندیشه (مذهبی و سیاسی) در طول زمان در اولویت قرار خواهد گرفت. در این راستا، مسائلی نظیر پاسخ‌کالبدی به نیازهای مربوط به مناسک آئینی، رابطه با حاکمیت، جنبه‌های اقتصادی، ارتباطات فرهنگی، مقبولیت در میان مردم و همسازی با بستر طرح، به صورت توأمان در فرآیند خلق اثر معماری مطرح می‌گردد. این نوع نگاه به مقوله معماری، مستلزم یک رویکرد کیفی است.

تحلیل کالبدی مجموعه شاه ولی تفت بر اساس این رویکرد، فرآیند شکل‌گیری و تحول کالبدی را در چهار دوره تاریخی یا به طور کلی، دو بازه زمانی نشان می‌دهد. در بازه اول و مقارن با دوران تیموری، قراقوینلو و نیمه اول دوره صفوی (پیش از حکومت شاه عباس کبیر)، شرایط به گونه‌ای مساعد برای خاندان نعمت‌اللهی رقم خورد. بازتاب این شرایط، زمینه ساخت خانقاه و تکیه قدیم و همچنین تکامل و توسعه این دو بخش اصلی از مجموعه شاه ولی را فراهم آورد. در بازبینی این دوره، موقعیت اصلی و تاریخ ساخت تمامی بناهای مجموعه شاه ولی که تا پیش از این اطلاعی دقیقی از آن در دست نبود، تعیین گردید. در این رابطه، برخی از توصیفات اشتباه بازمانده در کتب تاریخی نیز مشخص شد. در بازه دوم و همزمان با آغاز حکومت شاه عباس کبیر تا اواخر دوران قاجار (به غیر از یک دوره کوتاه در زمان شاه عباس دوم)، به دلیل مخالفت سیاسی و مقابله مذهبی با تصوف، تخریب و تغییرات وسیعی در مجموعه شاه ولی ایجاد گردید. مهمترین این تغییرات، تخریب تکیه دوران تیموری متعلق به صوفیان نعمت‌اللهی بود که در دوران قاجار اتفاق افتاد و به جای آن در ضلع غربی حسینه کنونی، تکیه‌ای جدید در ارتباط با محرم، نخل‌گردانی و تعزیه خوانی ساخته شد.



پی‌نوشت:

۱. سازه‌ای چوبی که نماد تابوت امام حسین (ع) می‌باشد که در روز عاشورا در مراسمی موسوم به نخل‌گردانی این سازه نمادین بر دوش اهالی شهر در حسینیه چرخانده می‌شود. در گذشته در ایران چهار نخل بزرگ در حسینیه‌های «شاه ولی و گرمسیر» تفت و «میدان میرچخماق و شاه طهماسب» یزد وجود داشته (آیتی، ۱۳۱۷: ۲۴۲) اما در حال حاضر در اکثر محلات استان یزد نخل موجود است.
۲. کلک، بنایی است که در وسط حسینیه و در محور تکایا ساخته می‌شود و مکانی برای گذاشتن چراغ و روشنایی در گذشته بوده است در محرم و مراسم نخل‌گردانی، نخل در حسینیه به دور کلک چرخانده می‌شود.
۳. عزاخانه حسینیه، به غرفه وسط تکیه اطلاق می‌شود که اغلب دارای آینه کاری و کاشیکاری است.

منابع:

۱. آیتی تفتی، عبدالحسین. ۱۳۱۷. آتشکده یزدان (تاریخ یزد). یزد: انتشارات گلپهار.
۲. افشار، ایرج. ۱۳۷۴. یادگارهای یزد. جلد اول. تهران: انجمن آثار و مفاخر فرهنگی.
۳. الشیبی، کامل مصطفی. ۱۳۷۴. تشیع و تصوف. تهران: انتشارات امیرکبیر.
۴. پازوکی، شهرام. ۱۳۹۰. مجموعه مقالات درباره شاه نعمت‌الله ولی. تهران.
۵. تاثیر، محسن. مثنوی حسن اتفاق، نسخه ی خطی. کتابخانه ی مرکزی دانشگاه تهران: شماره ۳۶۲۸.
۶. جعفریان، رسول. ۱۳۸۵. تاریخ تشیع در ایران. قم: انتشارات انصاریان.
۷. حافظ ابرو، عبدالله بن لطف‌الله بن عبدالرشید البهدادینی. ۱۳۵۰. جامع التواریخ رشیدی. به اهتمام خانابا بیانی. دانشگاه تهران.
۸. شریعتی، علی. ۱۳۸۷. تشیع علوی و تشیع صفوی. چاپ دهم. تهران: انتشارات چاپخش و بنیاد فرهنگی دکتر علی شریعتی.
۹. شوشتری، قاضی نورالله. ۱۳۵۴. مجالس المومنین. جلد اول. تصحیح احمد عبدمنافی. تهران: اسلامیه.
۱۰. شیرازی، محمد معصوم. ۱۳۳۹. طرائق الحقائق. جلد سوم. به تصحیح محمد جعفر محجوب، تهران: کتابخانه بارانی.
۱۱. فرزاد، حمید. ۱۳۷۴. تحقیق در احوال و نقد آثار و افکار شاه نعمت‌الله ولی. تهران: نشر سروش.
۱۲. فرهادی منفرد، مهدی. ۱۳۷۷. مهاجرت علمای شیعه از جبل عامل به ایران در عصر صفوی. تهران: نشر امیرکبیر.
۱۳. قریشی، سید حسن. ۱۳۸۵. برخورد دو تفکر در عصر صفوی. ماهنامه درس‌هایی از مکتب اسلام. شماره ۸: صص ۵۰-۶۶.
۱۴. کاتب، احمد بن حسین بن علی. ۱۳۵۷. تاریخ جدید یزد. به کوشش ایرج افشار. تهران: انتشارات امیرکبیر.
۱۵. کرمانی، عبدالرزاق. ۱۳۶۱. تذکره در مناقب حضرت شاه نعمت‌الله ولی. تصحیح ژان اوبن. تهران: نشر طهوری.
۱۶. کیانی، محسن. ۱۳۶۹. تاریخ خانقاه در ایران. تهران: نشر طهوری.
۱۷. مستوفی بافقی، محمد مفید. ۱۳۴۲. جامع مفیدی (تاریخ یزد). جلد سوم. تصحیح ایرج افشار. تهران: انتشارات اسدی.
۱۸. منشی، اسکندر بیگ. ۱۳۶۶. عالم‌آرای عباسی. جلد اول. تصحیح سیف‌الله وحیدنیا. تهران: وحید.
۱۹. منشی قزوینی، بوداق. ۱۳۷۸. جواهر الاخبار. تصحیح محسن بهرام‌نژاد. تهران: میراث مکتوب.
۲۰. مومنی، مصطفی. ۱۳۶۵. جایگاه وقف و وقف‌نامه در ساختار فرهنگی، اجتماعی و کالبدی شهرها و روستاهای ایران، مورد جغرافیایی تاریخی شهرستان تفت در استان یزد. مجموعه مقالات سمینار جغرافی. شماره سوم: بنیاد آستان قدس رضوی، صص ۹۴-۲۵.

۲۱. میرجعفری، حسین. ۱۳۶۱. منازعات نعمتی و حیدری در ایران. فصلنامه دانشکده ادبیات و علوم انسانی دانشگاه اصفهان. شماره اول: صص ۱۱۵-۱۵۶.
۲۲. میرحسینی، محمد حسن. ۱۳۸۴. شیوخ شاه نشان؛ روابط دودمان شاه نعمت‌اللهی با سلاطین. نشریه نامه انجمن. شماره ۱۹: صص ۱۰۲-۸۳.
۲۳. نعمت‌اللهی کرمانی، مولانا صنع‌الله. سوانح الایام فی مشاهدات العوام، نسخه خطی. کتابخانه ملک: شماره ۱۱۶۲.
۲۴. نوربخش، جواد. ۱۳۳۷. زندگی و آثار جناب شاه نعمت‌الله ولی. تهران.
۲۵. نهاوندی، عبدالباقی. ۱۳۱۰. مآثر رحیمی. جلد اول. تصحیح محمد هدایت حسین. کلکته: مطبع بیپس مش.
۲۶. واعظی، عبدالعزیز بن شیر ملک. ۱۳۶۱. رساله در سیر حضرت نعمت‌الله ولی، تصحیح ژان اوین. تهران: نشر طهوری.
۲۷. همت، محمود. ۱۳۴۷. تاریخ کرمان. کرمان.