

# بحث و بررسی در مورد برنامه راهبردی دانشکده مهندسی مواد و متالورژی



۲۵ خرداد ۱۴۰۰

## معرفی دانشکده مهندسی مواد و متالورژی

اعضای هیئت علمی:	۳۹ نفر
تعداد کل دانشجویان:	۸۳۹ نفر
تعداد آزمایشگاههای آموزشی:	۲۲
تعداد کارگاهها:	۲
آزمایشگاه مرکزی:	۲
مرکز فناوری:	۱ (در حال انعقاد قرارداد)

اساتید دانشکده مهندسی مواد و متالورژی  
۱۲ نفر استاد، ۱۳ نفر دانشیار، ۱۳ نفر استادیار، ۱ نفر مربی



## تعداد دانشجویان شاغل به تحصیل ایرانی: ۸۳۹

کل	نوبت دوم	روزانه	
۴۲۴	۱۵	۴۰۹	کارشناسی
۳۴۷	۷۸	۲۶۹	کارشناسی ارشد
۶۸	۸	۵۹	دکترا

## تعداد دانشجویان شاغل به تحصیل خارجی: ۲

دکترا	کارشناسی ارشد	کارشناسی
۱	-	۱

## تعداد دانشجویان شاغل به تحصیل مشترک با سایر سازمانها

۲		۲	ایرانی	پژوهشگر پسا دکتری
			خارجی	
۲۶	۰	۲۶	دانشجویان ارشد مشترک با پژوهشگاه مواد و متالورژی	
۵	۲	۳	دانشجویان ارشد مشترک با ensam	
۳	۰	۳	دانشجویان دکتری مشترک با پژوهشگاه نیرو	
۲	۰	۲	دانشجویان دکتری مشترک با پژوهشگاه رنگ	

## گرایشهای تحصیلی:

۱ کارشناسی، ۶ کارشناسی ارشد، ۵ دکترا  
کارشناسی مهندسی مواد و متالورژی

### کارشناسی ارشد گرایش:

شناسایی و انتخاب مواد  
سرامیک  
استخراجی  
بایو مواد  
ریخته گری  
شکل دادن فلزات

### دکترای مهندسی:

مواد و متالورژی  
مهندسی پزشکی - بیومتریال  
مواد پیشرفته  
سرامیک  
فرایندهای استخراج

## برنامه های دانشکده مهندسی مواد و متالورژی

بر اساس مدیریت منابع، نیروی انسانی، عدالت و شایسته سالاری استوار خواهد بود.

برنامه های حوزه آموزش

برنامه های حوزه پژوهش و فناوری

برنامه های حوزه بین الملل

برنامه های حوزه فرهنگی



## در دانشکده ما در تمامی سطوح نیاز به گفتمان داریم

عنوان شورای عمومی	تاریخ
ارائه عملکرد در حوزه پژوهشی و بحث در مورد برنامه‌های آینده دانشکده راهکارهای بهبود شاخص‌های پژوهش و فناوری	۹۹/۸/۲۵
بحث و بررسی در مورد فعالیتهای فناورانه، تجاری سازی، استارت آپ، و بین المللی	۹۹/۱۰/۷
گزارش و بحث و تبادل نظر در مورد فعالیتهای مراکز نوآوری در دانشگاه	۹۹/۱۲/۳
بحث و بررسی در مورد راهبردهای پژوهش در دانشکده	۰۰/۲/۱۹

نشستهای صمیمانه با: استادیاران دوبار در تاریخ های: ۱۳۹۹/۸/۱۹ و ۱۴۰۰/۲/۸

کارکنان و کارشناسان دانشکده در تاریخ های: ۱۳۹۹/۸/۲۹ و ۱۴۰۰/۳/۲

# برنامه های حوزه آموزش

## برنامه های حوزه آموزشی

مشکل دوره کارشناسی در دانشکده:

تا سال ۱۳۹۲ پذیرش در دوره کارشناسی بر اساس ۳ گرایش مستقل متالورژی صنعتی، استخراجی و سرامیک صورت می پذیرفت. سپس دانشجویان بدون گرایش پذیرفته شدند. متأسفانه بنا به دلایلی برنامه دانشکده برای تعیین زمینه های ۴ گانه تحصیلی، بعد از چند سال هیچگاه به نتیجه نرسیده و مصوب شورای برنامه ریزی درسی واقع نشد.

برای رفع این مشکل پس از حدود ۴ ماه بررسی و بحث در انواع شوراهای گروه ها و دانشکده برنامه به تصویب و به دفتر برنامه ریزی درسی ارسال شد. به اینصورت که کلیه دانشجویان بعد از گذراندن ۱۱۵ واحد مشترک به ۳ بسته ۲۵ واحدی تقسیم می شوند. ملاک اساتیدی هستند که راهنمایی دانشجویان را به عهده میگیرند.

## دوره کارشناسی ارشد

سال آینده برای یکی از گرایشهای ارشد که مورد اقبال دانشجویان نبوده دانشجو پذیرش نمی شود.

برای ایجاد گرایش جدید به نام جوشکاری که بازار کار خوبی داشته و مورد اقبال نفرات برتر کنکور ارشد است برنامه ریزی و به تصویب دانشکده رسید. پیگیریها جهت اخذ مجوزها در سطح دانشگاه در حال انجام است.

برنامه آینده دانشکده ایجاد گرایشهای بین رشته ای است.

برای کاهش زمان ماند دانشجویان، سال گذشته برنامه ریزی شد تا دانشجویان در اسرع وقت اساتید راهنمای خود را انتخاب کنند. خوشبختانه بعد از ۲ ماه در آذر ماه ۹۹ این مهم انجام شد.

## برنامه و اهداف پیشنهادی در آموزش:

### مدیریت آموزش

دانشکده اعتباری برای خرید امکانات کمک آموزشی برای هر یک از اساتید به مبلغ ۱۵۰۰۰۰۰ تومان جمعاً به میزان ۵۰۰۰۰۰۰۰ تومان اختصاص داد.

ایجاد دو کلاس درس مجازی مجهز به دوربین فیلمبرداری و ارتباط دو طرفه آماده سازی کرد.

## برنامه و اهداف پیشنهادی در آموزش:

- افزایش بهره‌وری و تسریع در انجام امور از طریق استفاده بیشتر از سامانه گلستان، اتوماسیون اداری و سایر نرم‌افزارهای اداری
- توسعه فضای فیزیکی آموزشی دانشکده (مساحت و تعداد کلاسها و تجهیز آنها) افزایش سرانه فضای آموزشی تدارک مکانی بعنوان سالن امتحانات
- تلاش مستمر در جهت اصلاح رویه‌ها و فرایندهای کاری و فرمهای اداری
- حذف فرمها و مراحل کاری زاید و دست و پاگیر
- برنامه‌های تشویقی برای کم کردن ماندگاری دانشجویان
- برنامه ریزی جهت دفاع به موقع دانشجویان و کاستن از تعداد دانشجویان آموزش محور
- پذیرش دانشجوی پردیس و مجازی به جهت درآمد زایی برای دانشکده

## برنامه و اهداف پیشنهادی در آموزش:

- توسعه راههای ارتباطی بین آموزش دانشکده و دانشجو از جمله بکارگیری راههای مبتنی بر اینترنت و فضای مجازی
- تشویق به ابتکار و نوآوری در فعالیتهای تدریس و یادگیری دانشکده توزیع متناسب فعالیتهای آموزشی و تدریس بین اساتید کاهش بار آموزشی هیات علمی از طریق واگذاری کلاسهای عملی و آزمایشگاهی به کارشناسان آموزشی و یا دانشجویان دکتری
- توسعه راهکارهای ارتباط با دانش آموختگان
- جذب دانشجویان پسا دکتری
- بازبینی رشته و گرایشهای کارشناسی دانشکده
- بازنگری سرفصل و محتوی دروس کارشناسی
- جذب هیات علمی بین رشته ای
- جذب دانشجوی خارجی
- ارتقای کیفیت و اثربخشی دروس کارآموزی
- جذب دانشجویان استعداد درخشان سایر دانشگاهها و تشویق به ماند دانشجویان ممتاز کارشناسی داخل دانشگاه

# برنامه های حوزه پژوهش و فناوری



وضعیت پژوهش دانشکده به روایت آمار از دیدگاه  
معاونت پژوهشی دانشگاه

ردیف	شاخص	۱۳۹۰	۱۳۹۱	۱۳۹۲	۱۳۹۳	۱۳۹۴	۱۳۹۵	۱۳۹۶	۱۳۹۷	۱۳۹۸
۱	تعداد اعضای هیات علمی دانشکده	۳۳	۳۵	۳۷	۳۶	۳۶	۳۶	۳۵	۳۳	۳۴
۶	تعداد مقالات ISI دانشکده	۱۴۶	۱۲۲	۱۷۲	۷۳	۷۷	۶۶	۷۰	۶۴	۷۲
۷	سرانه مقالات ISI دانشکده	۴.۴۲	۳.۴۹	۴.۶۵	۲.۰۳	۲.۱۴	۱.۸۳	۲.۰۰	۱.۹۴	۲.۱۲
۸	سرانه مقالات ISI دانشگاه	۲.۴۸	۲.۵۸	۲.۶۳	۲.۷۹	۳.۰۲	۳.۱۲	۳.۵۹	۳.۶۳	۴.۱۱
۹	تعداد مقالات Q1 دانشکده در Web of Science				۳۴	۳۹	۳۲	۳۱	۲۴	۳۰
۱۰	درصد مقالات Q1 دانشکده در Web of Science	.	.	.	۴۶.۵۸	۵۰.۶۵	۴۸.۴۸	۴۴.۲۹	۳۷.۵۰	۴۱.۶۷
۱۱	تعداد مقالات Q2 دانشکده در Web of Science				۱۹	۲۶	۱۹	۲۰	۲۰	۱۹
۱۲	تعداد مقالات Q3 دانشکده در Web of Science				۱۱	۱۲	۸	۱۰	۱۴	۱۶
۱۳	تعداد مقالات Q4 دانشکده در Web of Science				۹	.	۷	۹	۶	۷
۱۴	تعداد مقالات مشترک خارجی در web of science				۱۲	۱۹	۱۶	۱۷	۱۳	۲۳
۲۴	تعداد تالیف کتاب بین المللی دانشکده	.	.	.	.	.	.	.	.	۱
۲۵	تعداد تالیف و تصنیف کتاب دانشکده	۲	۱	۲	۱	.	.	.	.	.
۲۶	تعداد تالیف بخشی از کتاب دانشکده	.	.	.	.	.	.	.	.	.
۲۷	تعداد تدوین کتاب دانشکده	.	.	.	.	.	.	.	.	.
۲۸	تعداد ترجمه کتاب دانشکده	۲	۱	۱	.	۱	.	.	.	.
۳۱	تعداد اختراع بین المللی تجمیعی دانشکده	۲	۲	۲	۲	۲	۳	۳	۳	۳
۳۲	تعداد اختراع بین المللی تجمیعی دانشگاه	۲	۴	۴	۴	۴	۵	۶	۶	۶

ردیف	شاخص	۱۳۹۰	۱۳۹۱	۱۳۹۲	۱۳۹۳	۱۳۹۴	۱۳۹۵	۱۳۹۶	۱۳۹۷	۱۳۹۸
۴۳	سرانه ارجاعات غیر شخصی دانشکده در سال در گلستان	۱۵.۱۸	۵۸.۶۰	۲۵.۹۷	۶۱	۴۹	۶۷	۶۴	۸۵	۱۰۷
۴۴	سرانه ارجاعات غیر شخصی دانشگاه در سال در گلستان	۱۵.۸	۱۹.۴	۲۴.۳	۳۰.۲	۲۵.۵	۳۹.۴	۵۰.۵	۶۹.۳	۸۴.۸
۵۴	میانگین امتیاز اعتبار پژوهشی دانشکده	۱۴۵	۱۸۴	۲۰۶	۱۶۵	۱۲۸	۱۱۸	۱۳۶	۱۴۸	
۵۵	میانگین امتیاز اعتبار پژوهشی دانشگاه	۹۳	۱۱۳	۱۱۸	۱۰۹	۱۰۱	۱۲۰	۱۴۱	۱۴۴	
۵۹	درصد امتیاز دانشکده در ماده پژوهش				۸۸	۸۶	۱۰۰	۸۸	۸۱	
۶۰	درصد امتیاز دانشگاه در ماده پژوهش				۷۹	۶۸	۶۳	۶۳	۶۶	
۶۴	درصد امتیاز دانشکده در ماده صنعتی				۸	۸	۱۰	۵	۱۵	
۶۵	درصد امتیاز دانشگاه در ماده صنعتی				۱۷	۲۶	۳۲	۳۱	۳۰	
۶۹	درصد امتیاز دانشکده در ماده بین الملل				۳	۶	۶	۶	۴	
۷۰	درصد امتیاز دانشگاه در ماده بین المللی				۴	۶	۵	۶	۶	
۷۱	میانگین امتیاز اعتبار پژوهشی دانشکده در ماده غیر صنعتی	.	.	.	۱۵۱	۱۱۸	۱۰۶	۱۲۹	۱۲۵	
۷۲	میانگین امتیاز اعتبار پژوهشی دانشگاه در ماده صنعتی				۱۴	۱۰	۱۲	۷	۲۲	
۸۳	سرانه وصولی قراردادهای صنعتی دانشکده (میلیون ریال)	۷۶	۱۴۹	۸۸	۹۰	۶۶	۱۵۱	۲۳	۷۸	
۸۴	سرانه وصولی قراردادهای صنعتی دانشگاه (میلیون ریال)	۱۷۰	۲۳۸	۲۱۴	۲۰۸	۲۲۵	۴۱۷	۴۴۵	۴۴۷	
۹۵	رتبه سرانه پژوهشی دانشکده در مقایسه با سایر دانشکده ها	۲	۲	۲	۲	۵	۶	۶	۸	

# مدیریت فضاهای پژوهشی

سیاست دانشکده اختصاص فضای پژوهشی مستقل برای هریک از اعضای هیئت علمی است.

آزمایشگاههای آموزشی دانشکده بر اساس یک دانشگاه نسل اول ایجاد شده بود. به منظور استفاده بهینه از این فضاها تصمیم گیری شد تا آزمایشگاههای آموزشی-پژوهشی در هم ادغام و کل آزمایشگاههای آموزشی در یک آزمایشگاه ارائه شود و فضاهای آزمایشگاههای آزاد شده به اساتید داده می شود. با اجرای این طرح تعدادی از کارشناسان دانشکده آزاد خواهند شد. در یکی از گروهها سه آزمایشگاه آموزشی-پژوهشی به مساحت کل ۲۸۵ متر مربع در هم ادغام و آموزش در یک آزمایشگاه ارائه و ۱۹۰ مترمربع آزمایشگاه به ۶ نفر از اعضای هیئت علمی همان گروه واگذار شد. در گروه دوم ادغام آزمایشگاههای آموزشی-پژوهشی در حال انجام است و فضاهای آزاد شده در اختیار اساتید همان گروه قرار می گیرد.

دانشکده مسوول تعمیر و تجهیز **آزمایشگاه های آموزشی** خواهد بود.

# مدیریت امکانات و تجهیزات پژوهشی

تعداد بسیاری از دستگاهها خراب و یا به دلیل نداشتن بعضی از لوازم مصرفی بلا استفاده اند. به سه روش این دستگاهها راه اندازی خواهند شد.

۱- در سال گذشته بودجه برای خرید تجهیزات جدید مصرف نشد و صرف تعمیر و به روزرسانی دستگاهها خواهد شد.

۲- دستگاههایی مانند میکروسکپ الکترونی عبوری TEM به قیمت حدودی ۴ میلیارد و دستگاه ICP به قیمت ۱/۵ میلیارد با یک فرمول مشارکتی به آزمایشگاه مرکزی واگذار شد. به اینصورت این دستگاهها راه اندازی خواهند شد. علاوه بر دانشکده، دانشگاه نیز از آن بهره برداری خواهد کرد.

۳- برنامه ریزی برای استفاده بهینه از امکانات موجود و سالم دانشکده صورت گرفت. آئین نامه ای تحت عنوان گرانته پژوهشی داخلی تنظیم و به تصویب رسید. برای هر یک از اساتید بر اساس آئین نامه اعتباری در نظر گرفته می شود. اساتید از تمامی امکانات دانشکده استفاده و در پایان سال اعتبار مصرف شده محاسبه و اگر بیش از حد از اعتبار استفاده شده باشد از گرانته دانشگاه تامین یا به سال دیگر منتقل می شود.

## راهکارهای ارتقای فعالیت های پژوهشی در دانشکده

### • گرانت پژوهشی دانشکده

- تاکنون ارائه خدمات پژوهشی در دانشکده بر اساس فرم گردش کار صورت می گرفته است. این روش ارائه خدمات اشکالات فراوانی داشت. با توجه به سهمیه استفاده از خدمات با هزینه بسیار کم، گاهی اوقات نوبت دهی استفاده از میکروسکپ الکترونی دانشکده به بیش از ۴ ماه طول می کشید.
- کار بصورت دستی صورت میگرفته و دقت نداشته است.
- هیچگونه حسابرسی انجام نمی شده است.
- میزان استفاده اساتید از خدمات بصورت عادلانه نبوده است.
- اکنون هر یک از اساتید محترم اعتباری در اختیار دارند که می توانند آنرا مدیریت کنند. نرم افزاری برای آن در نظر گرفته شده که بطور برجا online میزان اعتبار اساتید را گزارش می کند. به عبارتی مدیریت هزینه از دانشجو به استاد منتقل می شود.

## ورود به فضاهای فناوری

دو فضای موجود متعلق به دانشکده برای فضاهای فناوری با مشارکت شرکت هیرمند اختصاص یافت. «مرکز مواد پیشرفته»

این به عنوان یک شروع است. طبیعی است اولین تجربه دانشکده است و ممکن است نواقصی در آن باشد. در آینده در صورت تجربه موفق، اینگونه فعالیت ها گسترش خواهند یافت.

# راهکارهای ارتقای فعالیت های پژوهشی در دانشکده

## ماموریت های گروه های دانشکده:

- شناسایی قله های توانمندی های:
  - مواد نسوز و دیرگداز
  - ریخته گری
  - استخراج و بازیافت مواد
- (بر اساس فرمهای فعالیتهای سه سالانه اساتید در گروههای دانشکده در هر گروه در حد یک تا دو قله توانمندی معرفی شود. توصیه می شود بر روی زمینه های بین گروهی یا بین رشته ای کار کنند.)
- فعالیت برای اخذ پروژه های صنعتی
  - استفاده از دفاتر ارتباط با صنعت برای اخذ پروژه
  - برگزاری وینارهای تخصصی با صاحبان صنایع
  - تهیه دفترچه ای که فعالیت های صنعتی پیشین دانشکده در آن ثبت و توانمندی های دانشکده ارائه شده باشد



# راهکارهای ارتقای فعالیت های پژوهشی در دانشکده

پایش آلاینده‌های صنایع کانی های غیر فلزی کشور

این یک نمونه از پروژه هایی است که قالب آن برای دانشکده مناسب است. جناب آقای دکتر سرپولکی به عنوان مجری گروهی از اساتید دانشکده، دانشگاه و خارج دانشگاه را در قالب یک تیم تحقیقاتی مدیریت می کنند.

# راهکارهای ارتقای فعالیت های پژوهشی در دانشکده

سرمایه گذاری دانشکده روی تجهیز و تعمیر تجهیزات مربوط به **processing** و سنتز خواهد بود و برون سپاری آزمونهای **characterization** سیاست وزارت عتف: تجهیز آزمایشگاههای مرکزی و ارائه خدمات توسط این آزمایشگاه ها به محققین

# راهکارهای ارتقای فعالیت های پژوهشی در دانشکده

## • آزمایشگاه مرکزی دانشکده

– با جابجایی صورت گرفته در آزمایشگاه های مربوط به گروه تولید و فرآوری مواد، خوشبختانه فضای آزمایشگاه SEM سابق آزاد شده است. این فضا به عنوان **آزمایشگاه مرکزی شماره یک** دانشکده مورد استفاده قرار گرفت. تجهیزاتی مانند AFM ، ICP ، دیلاتومتر، و کوانتومتر و تجهیزاتی از این دست در این محل مستقر خواهند شد. مدیریت این آزمایشگاه بطور مستقیم زیر نظر معاون محترم پژوهشی است. فضای آزمایشگاه SEM دوم دانشکده به عنوان **آزمایشگاه مرکزی شماره دو** دانشکده مورد استفاده قرار گرفت.

## – مرکز ارائه خدمات تخصصی

– برای ارائه خدماتی مانند نورد، ذوب در کوره VIM ، VAR ، و ماشین کاری محل هایی در نظر گرفته خواهد شد تا کلیه اعضای هیئت علمی بتوانند بصورت منصفانه از این خدمات استفاده کنند.

## راهکارهای ارتقای فعالیت های پژوهشی در دانشکده

- سیاست تشویقی برای ارتقای فعالیتهای پژوهشی فاخر یا فعالیتهای فناورانه  
آئین نامه ای در دست تدوین است. (توسط مدیر پژوهش، فناوری، بین الملل)
- حمایت دانشکده از طرح های فناورانه
  - اختصاص فضای پژوهشی به اساتیدی که چنین طرح هایی ارائه کنند.
  - سرمایه گذاری مالی و در اختیار قراردادن امکانات و تلاش برای تامین مالی انجام اینگونه طرح ها

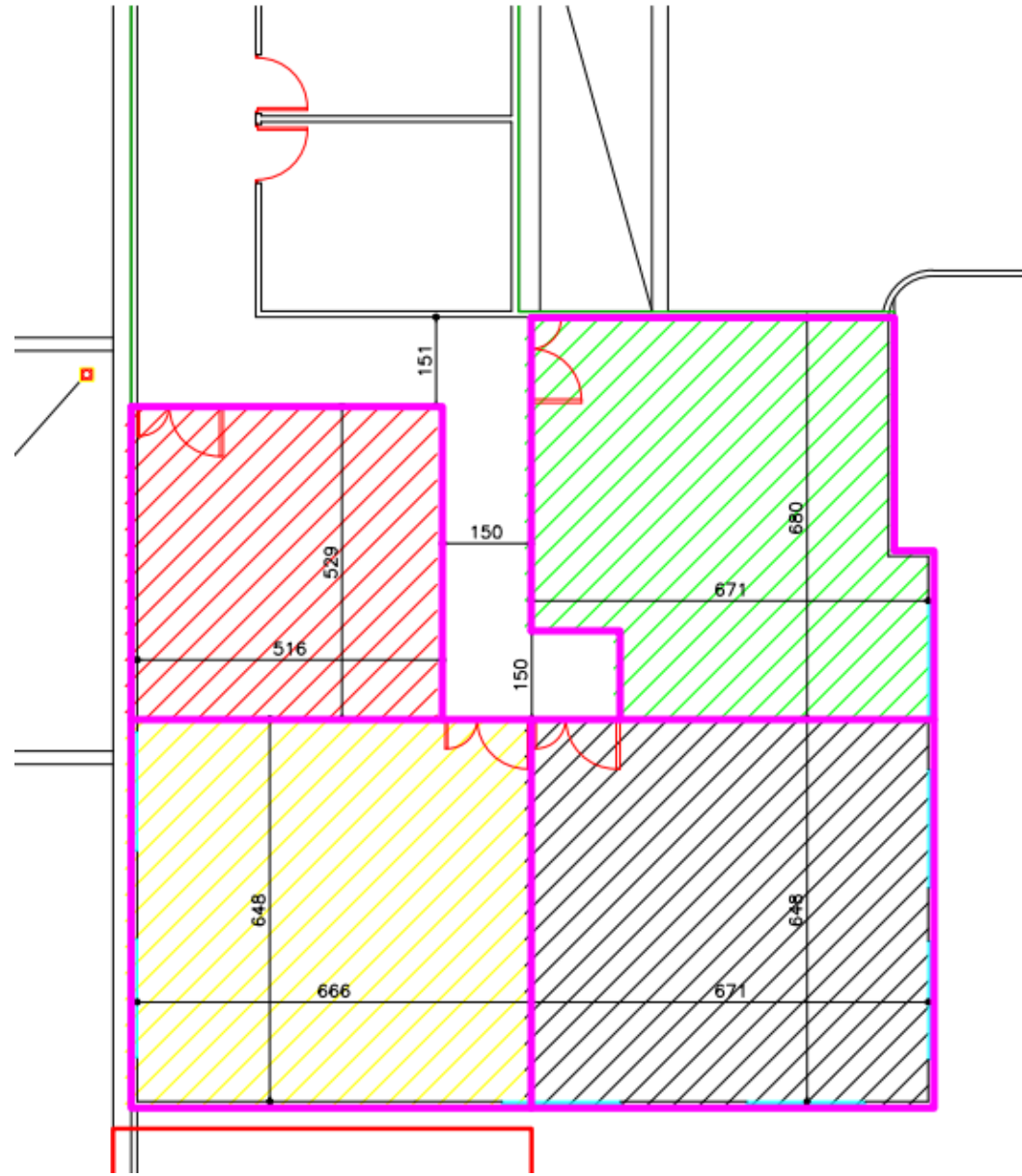
## راهکارهای ارتقای فعالیت های پژوهشی در دانشکده

- تشویق به تعریف پژوهشهای بین دانشکده ای و بین دانشگاهی
- برنامه ریزی برای جذب محققین پسادکترا
- استفاده بهینه از سربازان پژوهشی در دانشکده

## راهکارهای ارتقای فعالیت های پژوهشی در دانشکده

- فضای سابق مربوط به دانشجویان دوره دکترا

- این فضا به ۴ آزمایشگاه تبدیل خواهد شد. که در ذیل ارائه شده است.
- یک آزمایشگاه در اختیار آزمایشگاه بیومواد قرار می گیرد.
- تعدادی فضای پژوهشی رزرو برای اساتیدی که طرح مشخصی با دور نمای روشن داشته باشند باقی خواهند ماند.
- دانشکده در حال اخذ مجوز های لازم برای این کار است.
- فضاهای دیگری در دانشکده وجود دارند که در حال برنامه ریزی برای استفاده بهینه از آنها هستیم.



## راهکارهای ارتقای فعالیت های پژوهشی در دانشکده

### • تشکیل اتاق فکر و برنامه های دو هفته ای

ردیف	تاریخ	عنوان	توسط
۱	۹۹/۱۱/۱۵	بررسی نحوه تشکیل اتاق فکر در دانشکده مواد و متالورژی	آقای دکتر سرپولکی
۲	۹۹/۱۱/۲۶	Fab Labs، تاریخچه و لزوم حرکت به سمت آن	آقای دکتر غفاری
۳	۹۹/۱۲/۱۱	ضرورت بازنگری برنامه درسی دوره کارشناسی	آقای دکتر آقاجانی
۴	۱۴۰۰/۲/۵	بررسی حمایت از کارافرینی در کشور کره جنوبی	آقای دکتر ملکی
۵	۹۹/۱۱/۲۶	بازیابی مواد و انرژی، قوانین و موسسات غیرانتفاعی	آقای دکتر داراب
۶	۱۴۰۰/۲/۳	ماموریت های نوین دانشگاه ها	خانم دکتر قنبری
۷	۱۴۰۰/۲/۲۳	رویکرد صنایع در بازیافت مواد و توسعه پایدار	خانم دکتر مریم صالحی



# فعالیت های بین المللی، فاخر

## وضعیت کنونی فعالیت های بین المللی

- محدود به همکاری های مستقل همکاران و انتشار تعدادی عناوین مقاله مشترک با پژوهشگران خارج از کشور
- در موارد محدودی استاد راهنمای خارجی مشترک برای تز دانشجوی دکتری تعیین گردیده است.
- تعداد محدودی کتاب و فصل کتاب توسط (به طور بخصوص آقای دکتر رضایی) در انتشارات بین المللی انتشار یافته است.
- ثبت سه اختراع بین المللی از سالیان پیش توسط آقایان دکتر رضوی، دکتر بیت اللهی، دکتر سرپولکی و دکتر گلستانی فر
- همکاری با موسسه انسم پاریس

## اهداف دانشکده: برنامه ریزی جهت تطبیق با اهداف دانشگاه و کشور

- برنامه ریزی کوتاه مدت جهت کیفی سازی پژوهش و بسط فعالیت های بین المللی و نوآورانه
  - استفاده از امکانات موجود دانشکده جهت حمایت های از این فعالیت ها از قبیل گرنت پژوهشی داخل دانشکده ای فعالیت های فاخر
  - تشویق همکاران جهت استفاده حداکثری از ظرفیتهای آیین نامه گرنت پژوهشی دانشگاه
  - استفاده از ظرفیت نهادهایی چون فدراسیون سرامدان علمی ایران، ستاد نانو، صندوق حمایت از پژوهشگران و مرکز همکاریهای علمی بین المللی وزارت علوم
- برنامه ریزی بلندمدت در راستای تغییر زنجیره پژوهش در دانشکده جهت تطابق بیشتر با اهداف دانشگاه
  - حرکت به سمت تاسیس شرکت های دانش بنیان
  - ایجاد مراکز رشد و نوآوری در داخل دانشکده
  - پژوهش های مبتنی بر نیاز صنعت

## گرنٲ پژوهشی داخل دانشکده ای فعالیت های فاخر

- امتیازات قابل ارایه در این طرح می تواند به صورت زیر باشد:
  - ارایه حمایت خرید تجهیزات و دستگاههای مورد نیاز از محل بودجه های پژوهشی داخل دانشکده
  - تخصیص فضای مناسب پژوهشی متناسب با نیاز همکاران برگزیده در این طرح
- موارد زیر در امتیازدهی همکاران برای کسب این گرنٲ می تواند در نظر گرفته شود:
  - انتشار مقاله در مجلات ویژه و معتبر بین المللی (با ضریب تاثیر بالاتر از ...)
  - انتشار مقالات مروری معتبر
  - دریافت جوایز و نشان های بین المللی
  - ثبت اختراع بین المللی
  - تاسیس شرکت های دانش بنیان
  - چاپ کتاب توسط ناشرین معتبر بین المللی
  - سخنرانی کلیدی در کنفرانسهای معتبر (در قدم اول حتی کنفرانس های معتبر بین المللی داخلی)
  - دریافت گرنٲ بین المللی (در قدم اول حتی از منابع داخلی)

# فعالیت های فرهنگی در دانشکده

## فعالیت های فرهنگی

توانمندسازی شغلی و انگیزشی

بازدیدهای علمی صنعتی دانشجویی از صنایع مختلف ( ۱۰ مورد قبل از شیوع بیماری کرونا)

انتقال تجربه از طریق فارغ التحصیلان ادوار گذشته دانشکده و فعالان صنعتی در حوزه مهندسی مواد (۵ مورد قبل از شیوع بیماری کرونا)

ترویج مطالب مرتبط با رشته مهندسی مواد از طریق **مجله دنیای مواد** با استفاده از دانشجویان دوره کارشناسی

برگزاری کلاس های فوق برنامه مانند آموزش نرم افزارهای تخصصی، آموزش زبان و غیره

برگزاری مسابقه های علمی در حوزه های مهندسی مواد

برگزاری مسابقه ایده نو (طرح، داوری و حمایت از ایده های نو دانشجویی)

تشویق مادی و معنوی برگزیدگان علمی دوره های کارشناسی

برگزاری دوره های علمی برای توانمندسازی دانشجویان برگزیده برای شرکت در

المپیادهای دانشجویی

## فعالیت های فرهنگی

### فرهنگی و اجتماعی

- آراستگی محیطی برای مراسمات مختلف
- برگزاری جلسات مجازی معارفه دانشجویی برای تمام مقاطع تحصیلی ( کارشناسی و تحصیلات تکمیلی بصورت مجزا)
- برگزاری جلسه حضوری معرفی برای نو دانشجویان دوره کارشناسی
- برگزاری مسابقات کتابخوانی ( با موضوعات فرهنگی مهدویت، دفاع مقدس و غیره)
- برگزاری جلسات پرسش و پاسخ دانشجویی برای تمام مقاطع تحصیلی ( کارشناسی و تحصیلات تکمیلی بصورت مجزا)
- برگزاری اردوهای کوه پیمایی برای دانشجویان، کارمندان و اساتید
- برگزاری کلاس های اندیشه ورزی فرهنگی برای اساتید
- برگزاری روز معلم ویژه اساتید و کارمندان دانشکده

## فعالیت های فرهنگی

دانشجویان بصورت حضوری مسایل و مشکلات خود را با ما در میان می گذارند.

در مجموع ۳ جلسه با دانشجویان کارشناسی داشته ایم

جلسه معارفه در تاریخ ۹۹/۹/۳

جلسه پرسش و پاسخ در تاریخ ۹۹/۱۰/۵

جلسه در آخر بهمن ماه

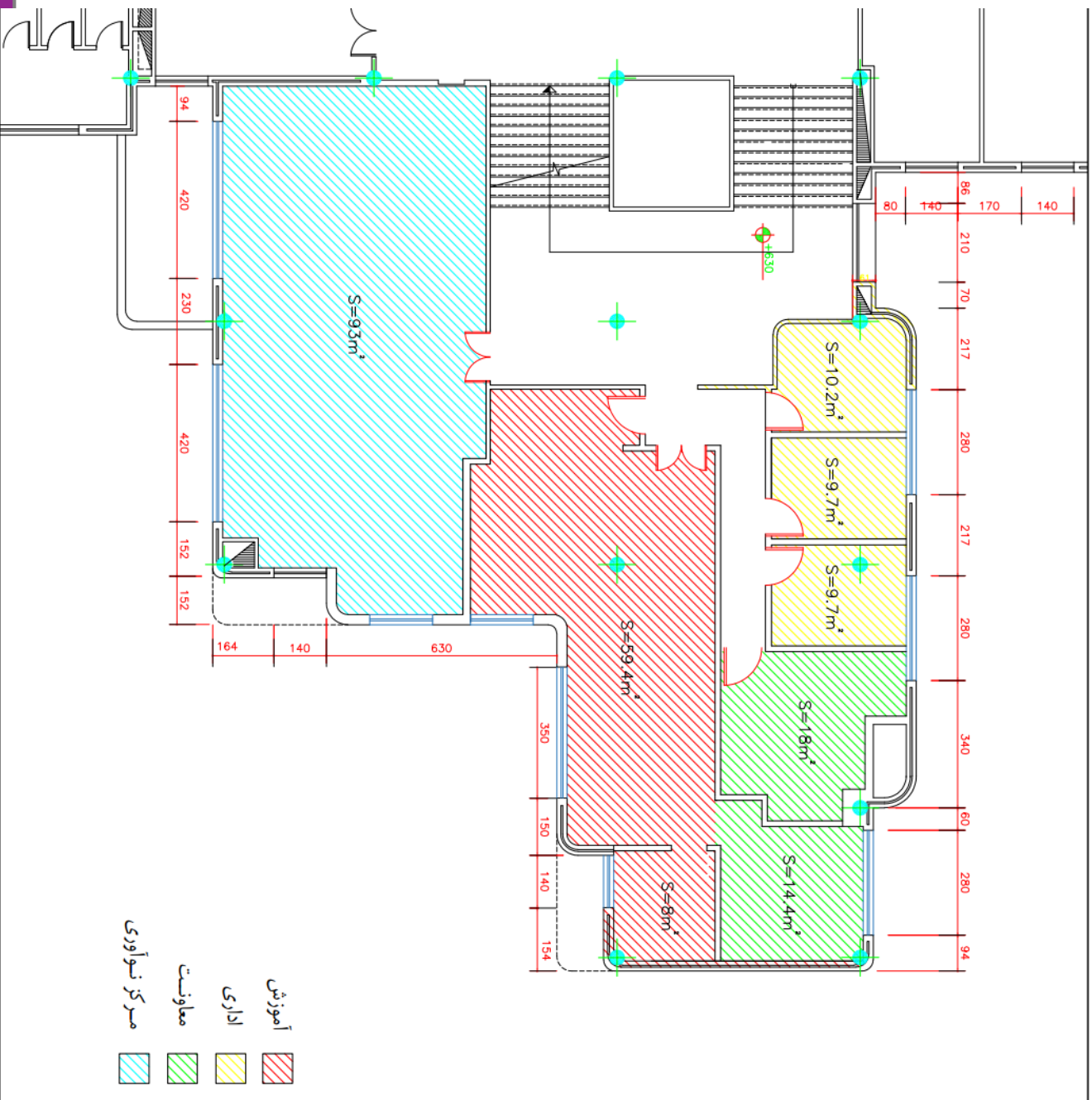
دو جلسه با دانشجویان تحصیلات تکمیلی داشته ایم

۱- جلسه معارفه در تاریخ ۹۹/۹/۱۷

۲- جلسه پرسش و پاسخ ۱۴۰۰/۳/۱۱



# تجمیع فضاهای اداری در یک مکان به منظور افزایش کارایی و استقرار معاونین و مدیران آموزشی و پژوهشی



- آموزش
- اداری
- معاونت
- مرکز آموزشی

از بذل توجه شما سپاسگزارم

# راهکارهای ارتقای فعالیت های پژوهشی در دانشکده

## • سیاست تعمیر تجهیزات پژوهشی و استفاده بهینه از آنها

- در سال های قبل از اعتبارت دانشکده تجهیزاتی خریداری شده که متاسفانه بعضی از آنها یا کلا مورد استفاده قرار نگرفته یا در مدت کوتاهی از کار افتاده و رها شده اند. می توان از کوره ۱۷۰۰ درجه سانتیگراد، دستگاه جوش لیزر، دستگاه SPS، دستگاه Sputtering نام برد. ارزش این دستگاه ها بیش از ۲ میلیارد تومان برآورد می شود.
- دستگاه های دیگری مانند AFM قریب به ۲ سال است که به دلیل خراب شده باتری های UPS و نداشتن پروب حتی روشن نشده اند. دستگاه دیلاتومتر به دلیل نداشتن UPS مورد استفاده قرار نمی گیرد.
- در سال گذشته از نمایشگاه تجهیزات هیچ دستگاهی خریداری نشد. بجای آن بودجه دانشکده صرف تعمیر تجهیزات پژوهشی موجود و فراهم کردن مقدمات برای استفاده بهینه از آنها است.